

گزارش ارزیابی محصولات تولید داخل پیش بینی سال ۱۳۸۸ در مقایسه با ۱۳۸۷

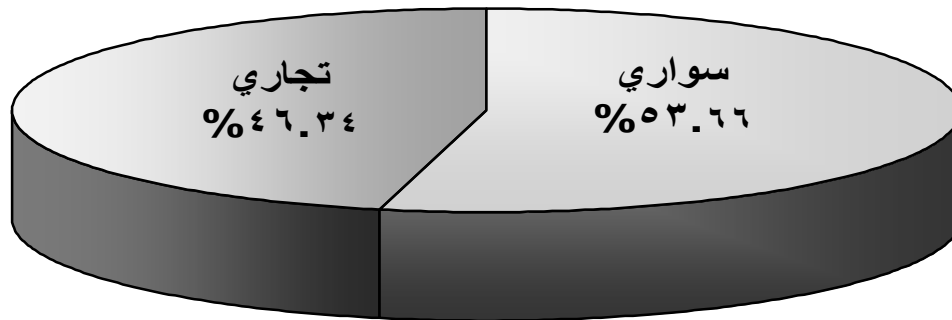
مقایسه ارزیابی خودروهای سواری و تجاری تولید داخل سالهای ۸۷ و ۸۸

درصد تغییرات ۸۸ نسبت به ۸۷			پیش بینی ارزیابی سال ۸۸ بر مبنای تولید ۷ ماهه					ارزیابی در سال ۸۷					گروه محصول
ارزیابی کل (میلیون دلار)	ارزیابی محصول (دلار)	تیراژ (دستگاه)	ارزیابی کل		ارزیابی محصول (دلار)	تیراژ		ارزیابی کل		ارزیابی محصول (دلار)	تیراژ		
			سهام (%)	ارزش (میلیون دلار)		سهام (%)	تعداد (دستگاه)	سهام (%)	ارزش (میلیون دلار)		سهام (%)	تعداد (دستگاه)	
-10%	-19%	12%	55	1429	1198	85	1192407	54	1586	1484	82	1068815	سواری
-15%	-8%	-8%	45	1158	5525	15	209542	46	1369	5983	18	228900	تجاری
-12%	-19%	8%	100	2587	1845	100	1401949	100	2956	2278	100	1297715	جمع سواری و تجاری

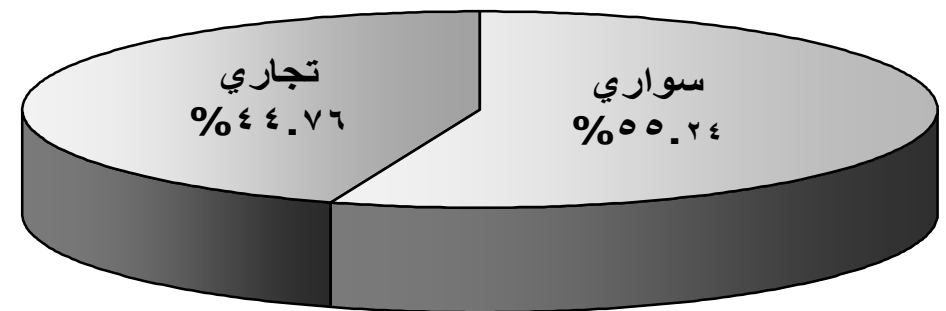
همانطور که ارقام جدول فوق نشان می دهد محصولات سواری در سال ۸۷ و پیش بینی سال ۸۸ به ترتیب با ۸۲٪ و ۸۵٪ سهم اعظم تیراژ تولید را بخود اختصاص داده اند؛ لذا کل ارزیابی خودروهای سواری به ترتیب با ۵۴٪ و ۵۵٪ بیش از محصولات تجاری است. با توجه به اینکه ارزیابی واحد محصول خودروهای تجاری بطور طبیعی بیشتر از سواری میباشد؛ لذا رکود اقتصادی کاهش تولیدات تجاری را بیشتر متاثر نموده و خواهد نمود.

سهم ارزشی خودروهایی سواری و تجاری در تولید سال ۸۷ و پیش بینی ۸۸

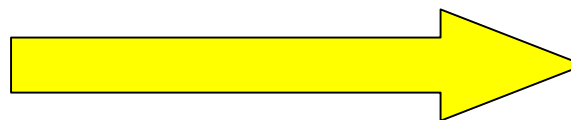
کل ۲۹۵۶ میلیون دلار



کل ۲۵۸۷ میلیون دلار



سال ۸۷

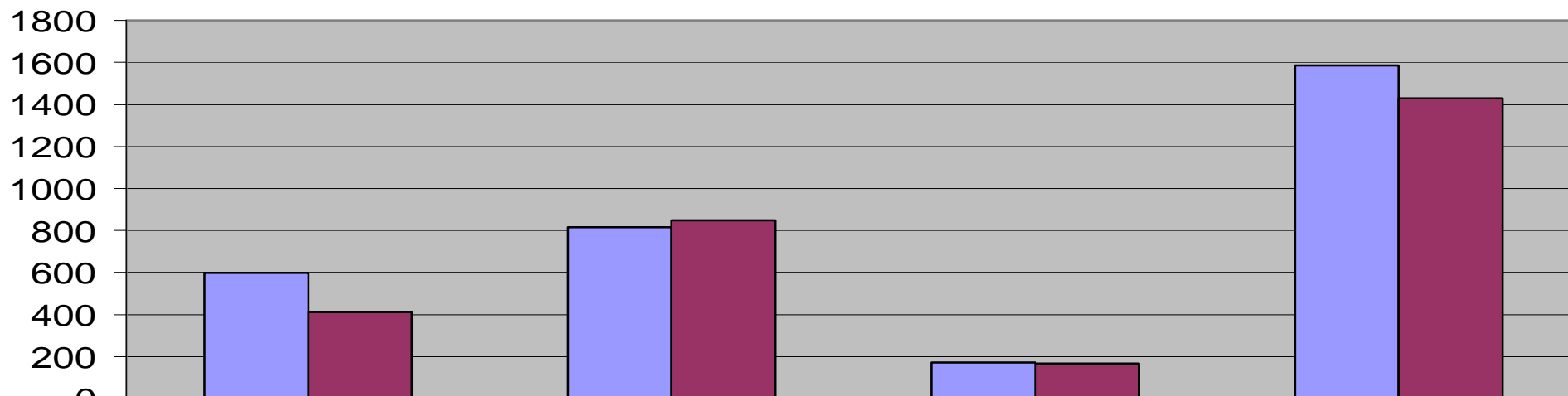


سال ۸۸

نمودار فوق ترکیب کلی سهم ارزشی محصولات تولید داخل را نشان داده است. در سال ۱۳۸۷ از رقم ۲۹۵۶ میلیون دلار نزدیک به ۵۴٪ سهم خودروهایی تجاری و کمی بیش از ۴۶٪ مربوط به خودروهایی سواری بوده است. و پیش بینی این است که در سال ۱۳۸۸ ارزشی به ۲۵۸۷ میلیون دلار برسد؛ که ۵۵٪ سهم ارزشی متعلق به محصولات سواری خواهد بود و نزدیک به ۴۵٪ نصیب خودروهایی تجاری خواهد شد. به هر حال تولید انبوه؛ وجود زنجیره تامین قطعات؛ همچنین بازار مطمئن تر شرایط مناسبی برای تولید خودرو سواری فراهم میکند. در صورتیکه خودروهایی تجاری از چنین ویژگی برخوردار نیستند لذا بازار فروش محدودتر و مصرف ارزشی بیشتر دارند.

مقایسه ارزیابی تولید سواری خورو سازان در سال ۱۳۸۷ و پیش بینی سال ۱۳۸۸

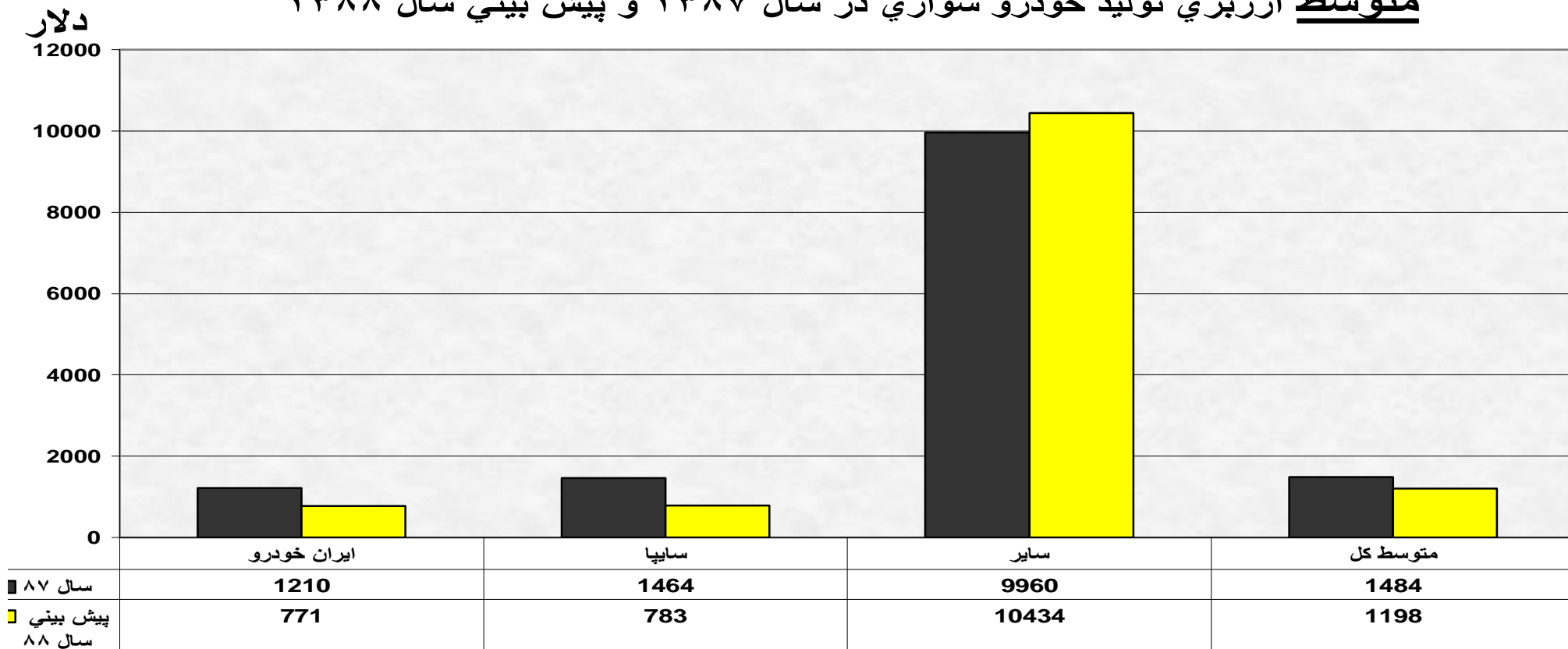
میلیون دلار



	ایران خودرو	سایر	خودرو سازان	جمع
سال ۱۳۸۷	598	815	172	1586
سال ۱۳۸۸	412	848	168	1429

نمودار فوق نشان می‌دهد که سهم ارزیابی در پیش بینی تولید سال ۱۳۸۸ نزد شرکت ایران خودرو مقایسه با سال قبل کاهش خواهد یافت. پیش بینی می‌شود که ایران خودرو در بخش سواری با ۳۱٪ کاهش به رقم ۴۱۲ میلیون دلار برسد. در صورتیکه شرکت سایپا در این قسمت با رقم ۸۴۸ میلیون دلاری قدری افزایش خواهد داشت. ارزیابی تولیدات سایر شرکتها با تغییرات بسیار جزئی در سال ۱۳۸۸ مواجه خواهد شد که این ارقام برای سالهای ۸۷ و ۸۸ رقم ۱۷۲ و ۱۶۸ میلیون دلار میباشد؛ اما پیش بینی می‌شود که ارزیابی کل صنعت خودرو سواری امسال به ۱۴۲۹ میلیون دلار برسد که نسبت به سال گذشته نزدیک به ۱۰٪ کاهش خواهد داشت.

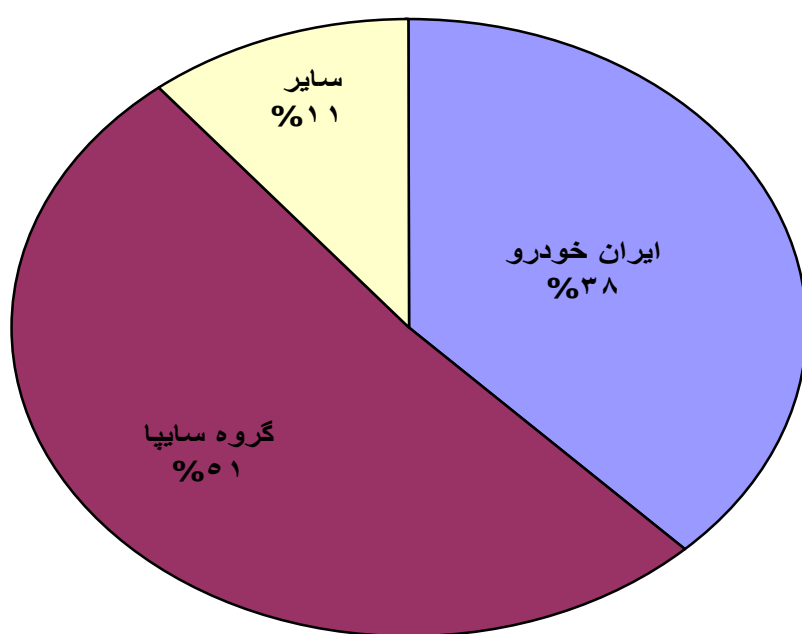
متوسط ارزیابی تولید خودرو سواری در سال ۱۳۸۷ و پیش بینی سال ۱۳۸۸



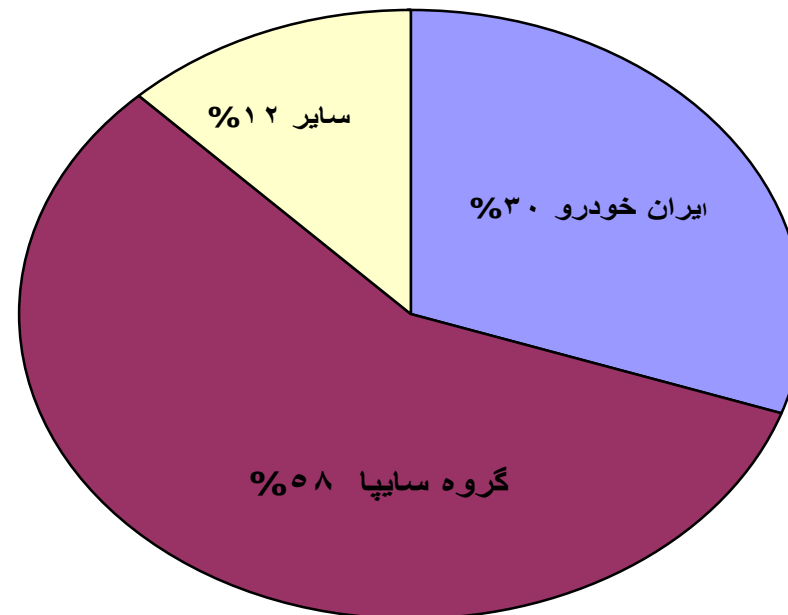
در نمودار فوق می‌توان دید که هر دستگاه خودرو سواری طی سال ۱۳۸۷ در ایران خودرو بطور متوسط ۱۲۱۰ دلار ارزیابی داشته است که پیش بینی می‌شود این رقم در سالجاری با ۳۶٪ کاهش به ۷۷۱ برسد.

متوسط ارزیابی سایپا در سال ۸۷ برای هر دستگاه سواری ۱۴۶۴ دلار بود که پیش بینی می‌گردد با حدود ۴۶٪ کاهش به ۷۸۳ دلار در سال ۱۳۸۸ برسد. سایر خودرو سازان از متوسط مصرف ارزی بالایی برای هر خودرو سواری برخوردار هستند که برای سالجاری با قدری افزایش به رقم ۱۰۴۳۴ دلار ارزیابی خواهند رسید اما متوسط ارزیابی صنعت خودرو سواری کشور در سال گذشته ۱۴۸۴ دلار بود که پیش بینی این رقم برای سال ۱۳۸۸ با نزدیک به ۲۴٪ کاهش به ۱۱۹۸ دلار برسد.

مقایسه سهم ارزبري بخش سواري توليد کنندگان در سال ۸۷ و پيش بيني سال ۸۸



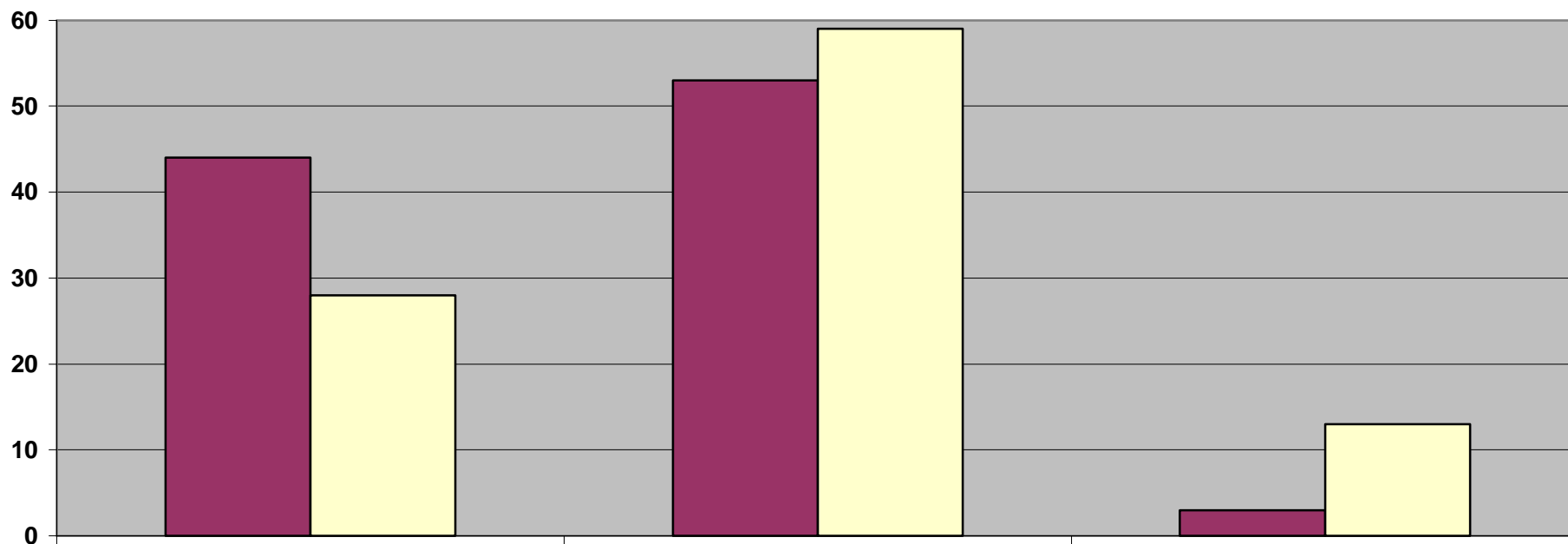
سال ۱۳۸۷



پيش بيني سال ۱۳۸۸

با مقایسه سهم ارزبري خودروهاي سواري مشخص میشود که ساپيا؛ در هر دو سال بیش از نیمی از ارزبري خودروهاي سواري توليد داخل را به خود اختصاص داده است. با توجه به روند توليد تا پايان مهر ماه ۱۳۸۸ پيش بيني می شود که ارزبري ساير توليدکنندگان از سهم ۱۱% سال قبل به سهم ۱۲% در سال جاري افزایش يابد. اما سهم ارزبري ايران خودرو نسبت به سال قبل با کاهش از میزان ۳۸% به ۳۰% خواهد رسيد .

پیش بینی درصد ارزبري تولید خودرو سواري در مقایسه با درصد تیراژ تولید در سال ۸۸

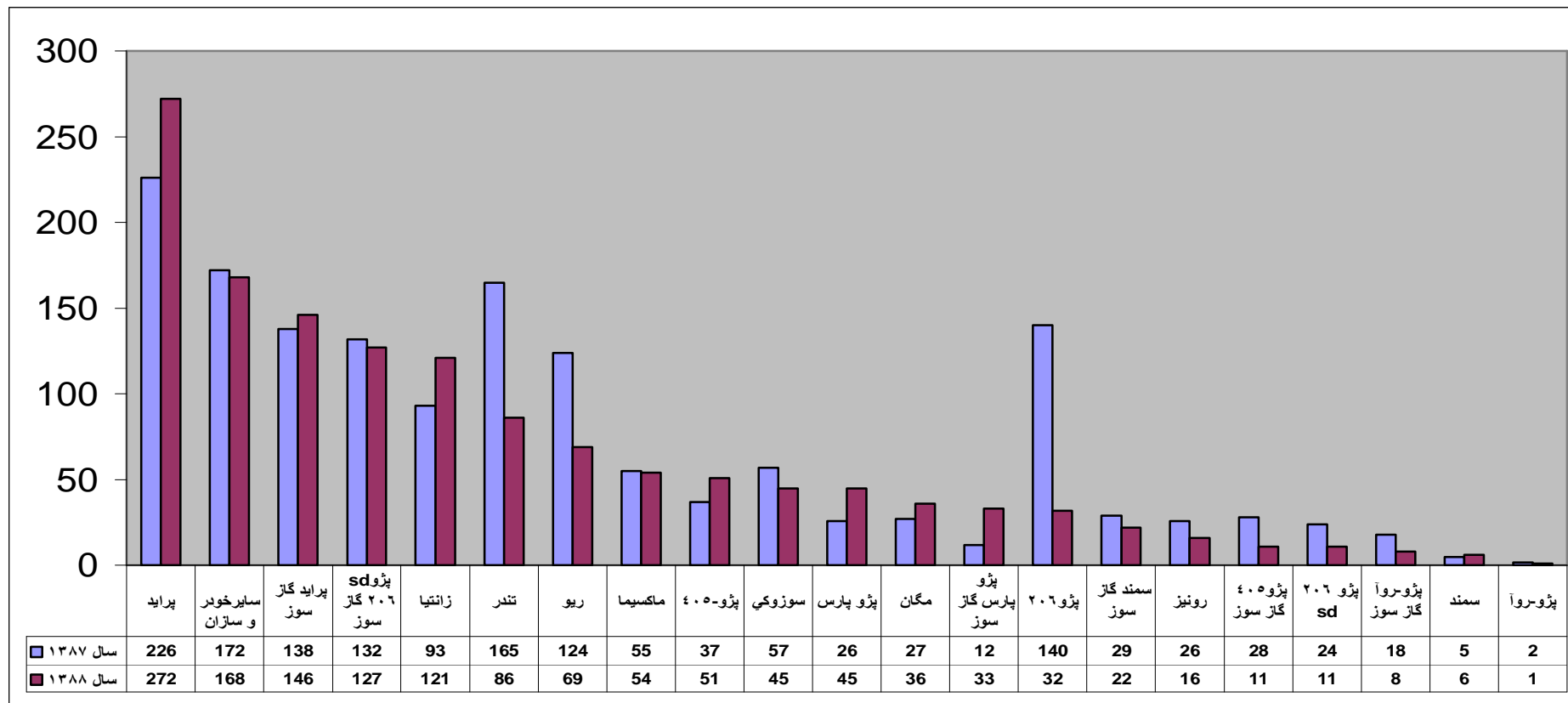


	ایران خودرو	سایپا	سایر خودرو سازان
درصد سهم تیراژ سواري	44	53	3
درصد سهم ارزبري سواري	28	59	13

با توجه به نمودارهاي فوق پیش بینی میشود که ایران خودرو در سالجاري با ۴۴٪ تیراژ تولید سواري ۲۸٪ ارزبري کل خودروهاي سواري را بخود اختصاص داده در صورتیکه این میزان در مورد سایپا با سهم تولید ۵۳٪ و مصرف ارزي بیشتر، سهم ارزي معادل ۵۹٪ خواهد بود. سایر خودرو سازان نیز با سهمی کمتر از ۳٪ در تیراژ حدود ۱۳٪ سهم ارزبري را به خود اختصاص داده اند.

مقایسه سهم ارزبری خودروهاي سواري تولید شده در سال ۸۷ و پیش بيني ارزبري ۸۸

میلیون دلار



نمودار فوق به ترتیب بیشترین ارزبري به تفکیك خودروهاي سواري تنظیم شده است. که در میان آنها پیش بيني میشود خودرو ۲۰۶ از رقم ۱۴۰ میلیون دلار به رقم ۳۲ میلیون دلار بیشترین کاهش ارزبري را داشته باشد. البته خودرو ریو هم با رقم ۸۶ میلیون دلار در سالجاري کاهش قابل توجهي را در پیش بيني ها بخود اختصاص داده است. با این اوصاف پراید بدلیل برخورداري از تیراژ بالا علیرغم ارزبري پایین واحد محصول از همانند سال گذشته از بیشترین ارزبري میان محصولات سواري تولید داخل برخوردار خواهد بود .

تجزیه و تحلیل SWOT

قوت :

وجود بازار وسیع داخلی و منطقه ای
وجود ظرفیت مناسب تولیدی نزد سازندگان داخلی
وجود منبع و ظرفیت مناسب ارزی حاصل از درآمد نفت

فرصت :

سرمایه گذاری و توجه بیشتر به صنعت قطعه سازی به جهت وجود تولید کنندگان انبوه
تولید و یا مونتاژ با استفاده از سرمایه و سرمایه گذاری خارجی به مقصد صادرات.

ضعف :

فقدان استراتژی مشخص در تعیین تعرفه گمرکی و مالیات برای خودروهای وارداتی
فقدان سرمایه گذاری کافی در بخش قطعه سازی و مواد اولیه مورد نیاز صنایع وابسته به خودرو و قطعه
فقدان تنوع و عدم سرمایه گذاری کافی در نوب آوری و ارایه محصولات جدید و متنوع.
نداشتن استراتژی مشترک تحقیقاتی نزد دو تولید کننده بزرگ داخلی.

تهدید:

ثبات نرخ ارز طی بیش از یک دهه و در مقابل وجود تورم دو رقمی طی این مدت
فقدان فرهنگ علاقه و اطمینان به مصرف تولیدات داخلی و در مقابل وجود روحیه تجمل و تفاخر به مصرف کالاهای خارجی.

تهیه کننده: ناصر افشار (۶۱۷۷)

استفاده از اطلاعات و مطالب این گزارش با ذکر منبع بلامانع است.

منظور صرفه جویی در مصرف کاغذ و حفظ محیط زیست؛ خواهشمند است فقط درمواقع "کاملاً ضروری" از این گزارش پرینت تهیه گردد.



امور مطالعات و برنامه ریزی استراتژیک - سایکو