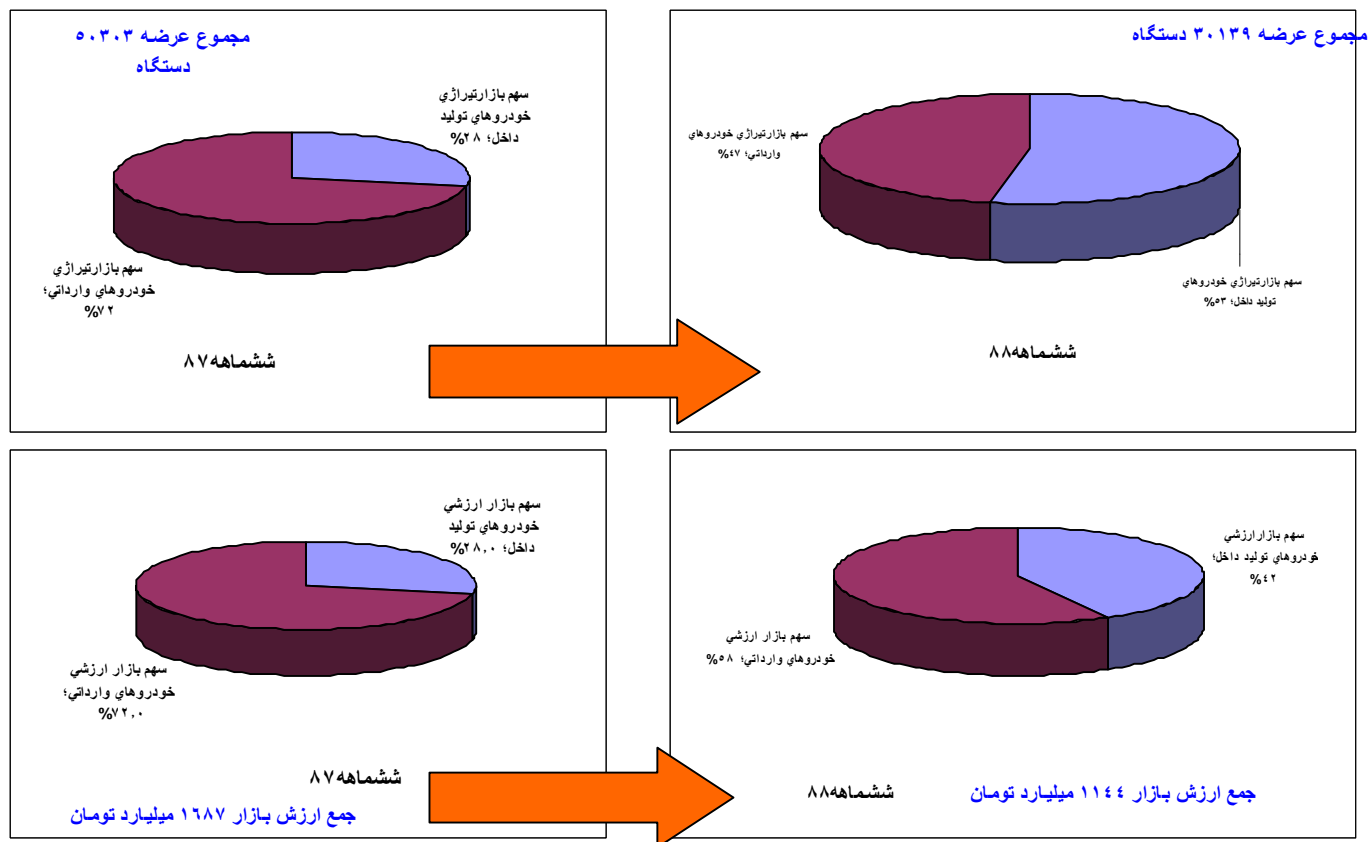


مقایسه سهم بازار تیراژی و ارزشی خودروهای سواری بالای ۲۵ میلیون تومان تولید داخل و وارداتی در شهریور و ششماهه ۸۸ با مدت مشابه

درصد تغییرات ۸۸ به ۸۷		سال ۸۸		سال ۸۷		شرح	
شش ماهه	شهریور	ششماهه ۸۸	شهریور ماه	ششماهه ۸۷	شهریور ماه		
12%	14%	15953	2738	14230	2399	جمع خودروهای تولید داخل (بالای ۲۵۰ میلیون ریال)	تیراژی (دستگاه)
-61%	-55%	14186	3976	36073	8781	جمع واردات خودروهای خارجی (بالای ۲۵۰ میلیون ریال)	
-40%	-40%	30139	6714	50303	11180	جمع کل (تولیدات داخلی و واردات)	
87%	90%	53	41	28	21	درصد سهم بازار خودروهای تولید داخل	
-34%	-25%	47	59	72	79	درصد سهم بازار خودروهای وارداتی	
1%	4%	482	88	476	85	جمع ارزشی خودروهای تولید داخل (بالای ۲۵۰ میلیون ریال)	ارزشی (تولید داخل - تومان)
-45%	-33%	662	193	1211	290	جمع ارزشی خودروهای خارجی (بالای ۲۵۰ میلیون ریال)	
-32%	-25%	1144	281	1687	375	جمع کل (ارزش داخلی و واردات)	
49%	38%	42	31	28	23	درصد سهم بازار ارزشی خودروهای تولید داخل	
-19%	-11%	58	69	72	77	درصد سهم بازار ارزشی خودروهای وارداتی	
-10%	-9%	30	32	33	35	خودروهای تولید داخل	متوسط ارزشی (تولید داخل - تومان)
39%	47%	46.7	49	33.6	33	خودروهای خارجی	
13%	25%	38	42	34	34	جمع کل (داخلی و واردات)	

مجموع عرضه خودروهای با قیمت بیش از ۲۵ میلیون تومان در شهریور ماه امسال ۶۷۱۴ دستگاه بود که از این میان ۳۹۷۶ دستگاه خودروهای وارداتی و ۲۷۳۸ دستگاه مربوط به تولیدات سازندگان داخلی بود. همچنین تا شهریور ماه سالجاری میزان عرضه این خودروها به ۳۰۱۳۹ دستگاه رسید که سهم تولیدات داخلی ۱۵۹۵۳ و سهم واردات ۱۴۱۸۶ دستگاه بود. البته عرضه کل در این بازار نسبت به سال گذشته چه از نظر تیراژ و چه از نظر ارزش ۴۰٪ کاهش نشان میدهد. که سهم این کاهش تماماً مربوط به واردات میباشد و همانطور ملاحظه میشود تولیدات داخلی در شهریور ماه و در خلال ششماه گذشته به ترتیب با ۱۴٪ و ۱۲٪ افزایش عرضه مواجه بوده است.

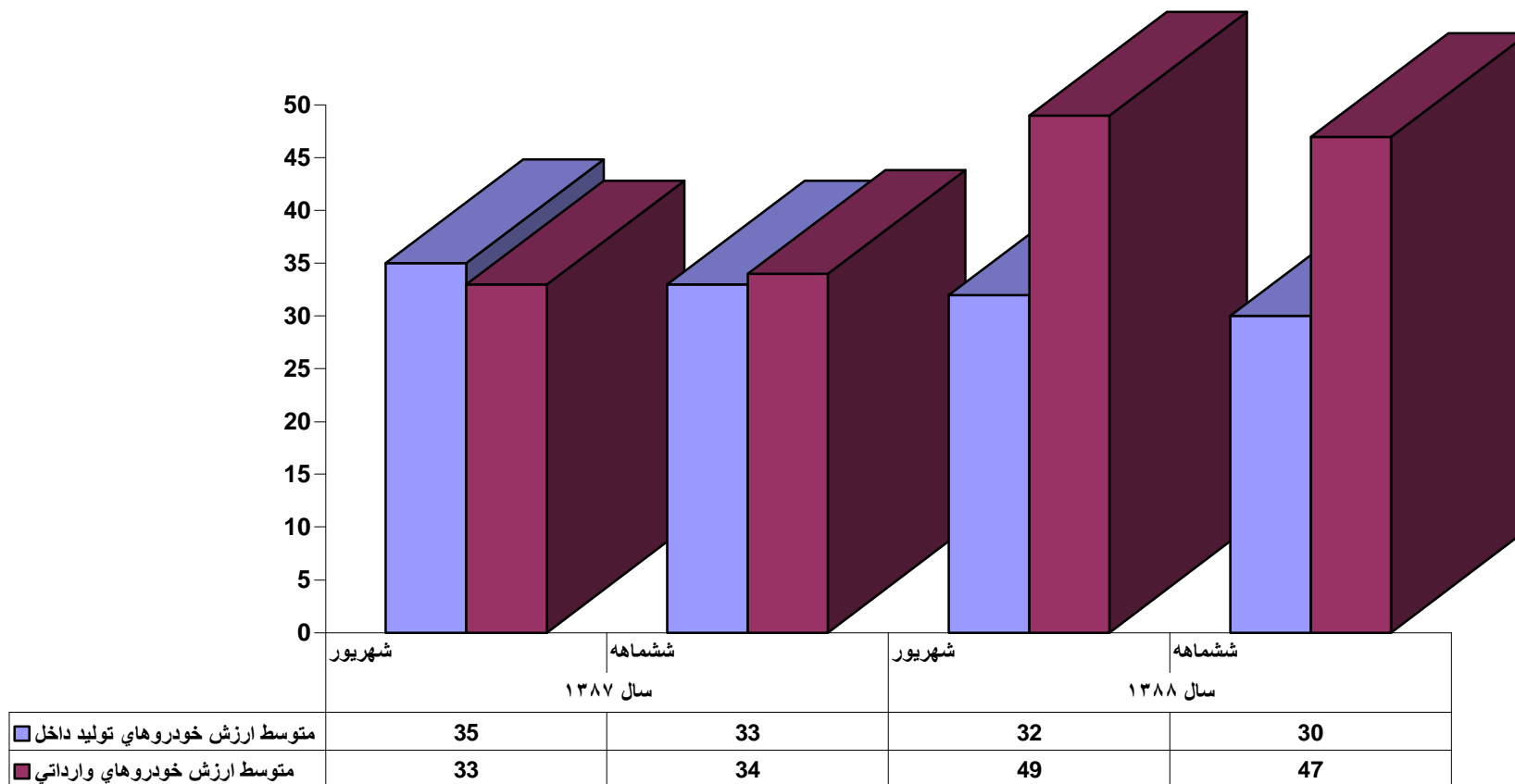
مقایسه سهم بازار تولیدی و ارزشی خودروهای بالای ۲۵ میلیون تومان تولید داخل و وارداتی در ششماهه اول سال ۸۸ با دوره مشابه سال قبل



سهم بازار :

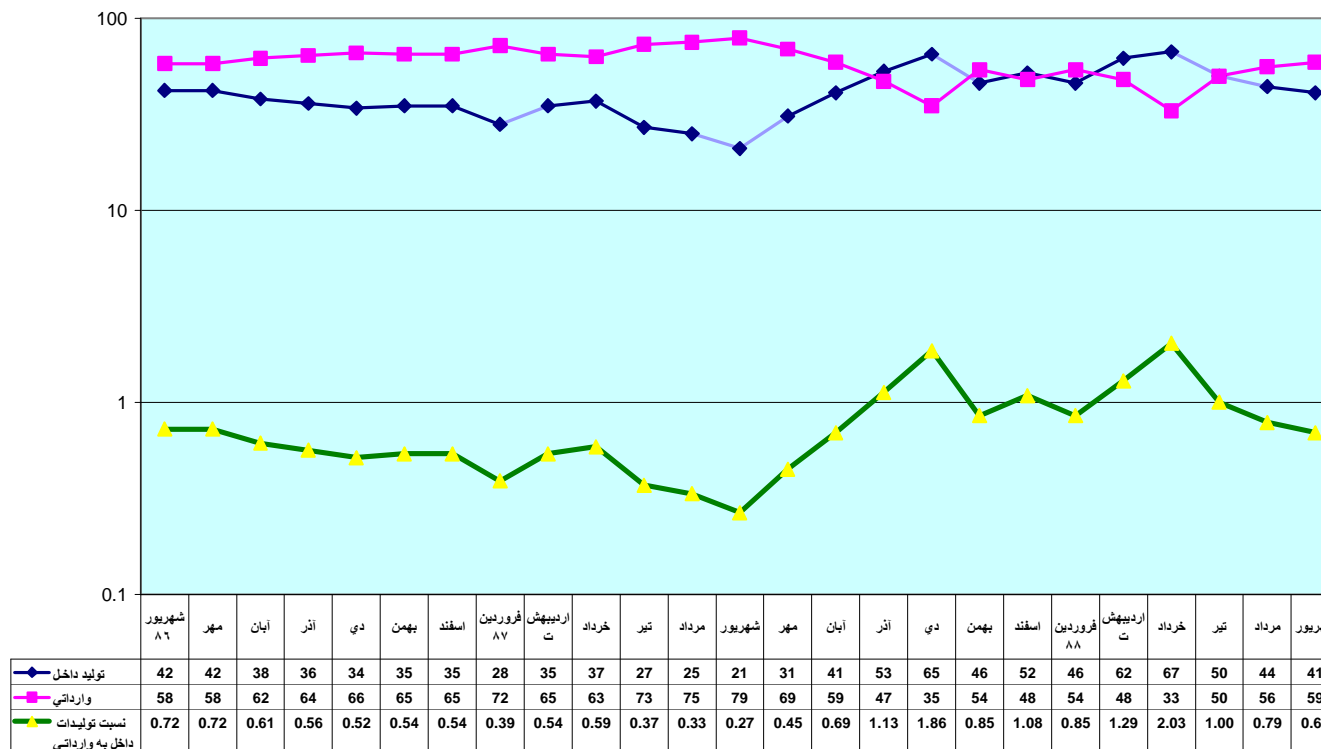
با بررسی سهم تیراژی و ارزشی مشاهده میگردد که سهم تیراژی نسبت به مدت مشابه سال ۱۳۸۷ به میزان زیادی بهبود پیدا کرده است و به ۵۳٪ رسیده. البته دلیل اصلی این موضوع کاهش عرضه واردات میباشد؛ وگرنه تولیدات داخلی از ظرفیت کمی و کیفی لازم برای عرضه و تامین نیازهای مشتریان این بخش از بازار برخوردار نیستند. ملاحظه میشود علیرغم اینکه در سایه کاهش واردات؛ تولیدات داخلی به سهم تیراژی ۵۳٪ دست یافته اند اما از نظر ارزشی عمده سهم بازار با ۵۸٪ در اختیار خودروهای وارداتی میباشد. سهمی که در مدت مشابه سال قبل با ۷۲٪ به واردات تعلق داشت.

متوسط ارزش خودروهاي وارداتي و توليد داخل بالاي ۲۵ ميليون تومان در ششماهه ۸۸ و ۸۷



با مقایسه میانگین قیمت محصولات داخلی و وارداتی؛ مشاهده میشود که میانگین قیمت در مدت مشابه سال قبل چقدر به هم نزدیک بوده است. در حالیکه طی ششماهه سالجاری هم اختلاف قیمت بین محصولات داخلی و وارداتی زیاد شده است و هم اینکه رفتار قیمتی واردات و عرضه داخلی کاملاً عکس یکدیگر بوده است. پیداست که تولیدات داخلی با افزایش عرضه کاهش قیمت داده اند. و محصولات وارداتی نیز با کاهش عرضه؛ ارایه مدلهای جدید تر و تمرکز بر روی خودروهای گرانتر و لوکس تر متقاضیان متمولتر بازار را هدف قرار داده اند.

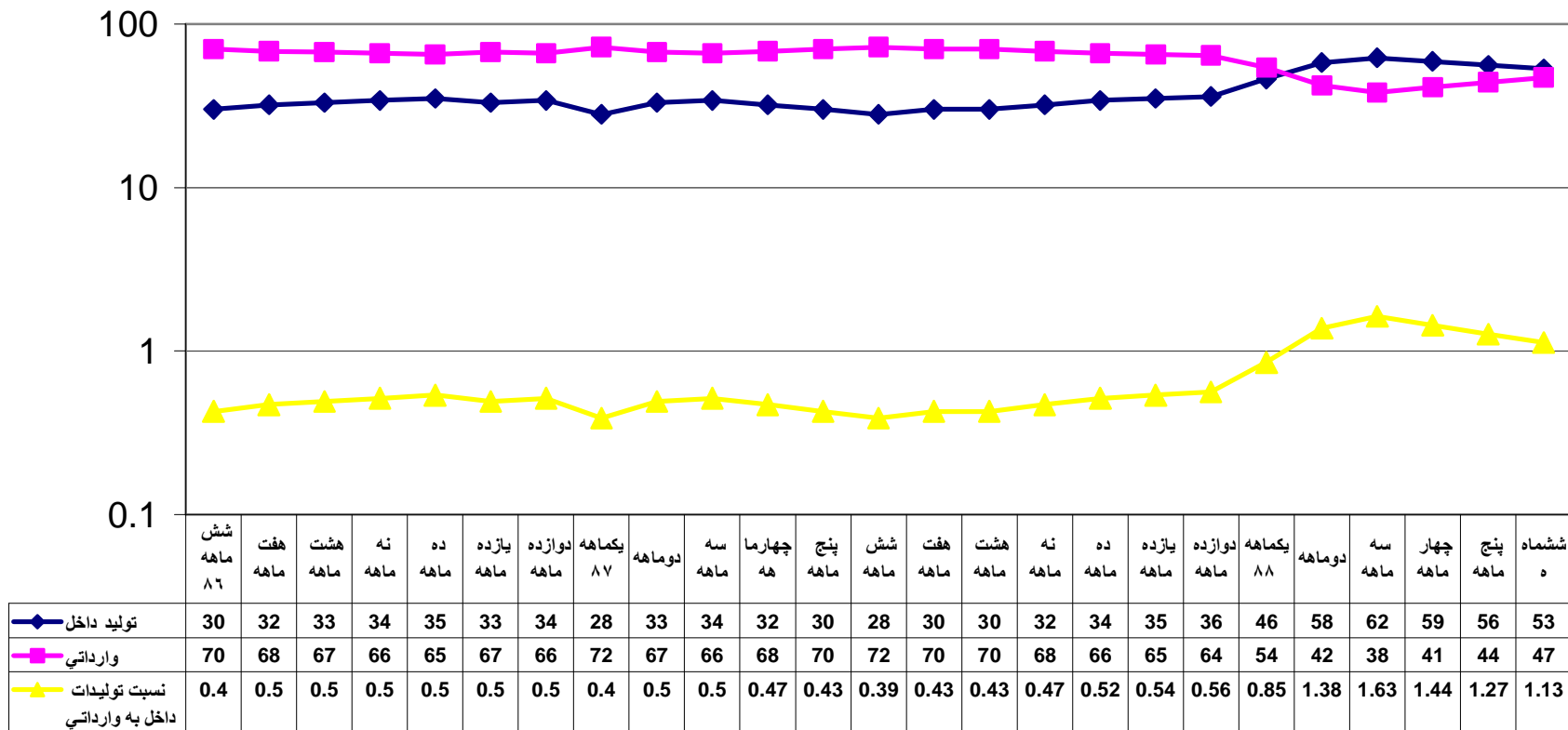
مقایسه روند ماهانه سهم تیراژی بازار خودروهای وارداتی و تولید داخلی بلای ۲۵ تومانی از سال شهریور ۸۶ تا شهریور ۸۸



روند ماهانه :

بررسی مقایسه روند ماهانه نشان میدهد که از شهریور ۸۶ تا آذر ماه ۸۷ با حفظ برتری تیراژی خودروهای خارجی فاصله زیادی بین عرضه داخلی و واردات وجود داشت. ابتدا مطرح میشد که از مهر ۸۷ بدلیل اخذ مالیات اسقاط خودروهای فرسوده در ازای واردات (به تناسب مصرف سوخت حداقل ۱/۵ و حداکثر ۴/۵ میلیون تومان) موجب کاهش واردات شده است. اما روند نشان میدهد که مالیات مذکور فقط یک شوک زود گذر بود. و عامل اصلی کاهش درآمد ارزی ناشی از رکود جهانی می باشد. ضمن اینکه مبلغ مالیات مذکور در مقایسه با قیمت خودروهای وارداتی و در نظر گرفتن تمکن اقتصادی خریدارانش رقم موثری نیست. لذا می بینیم که از تیر ماه امسال واردات مجدداً افزایش خود را آغاز کرده است. عواملی از قبیل امید به بهبود قیمت نفت و افزایش درآمد ارزی - که در ماههای اخیر نیز رخ داده است- همچنین میل به مصرف زیاد؛ تنوع طلبی و برتری جویی متقاضیان اینگونه خودروها موجب میشود واردکننده خیال آسوده ای برای عرضه در این بخش از بازار داشته باشد. از همه مهمتر ثبات نرخ ارز و تورم بهترین بستر و تضمین کننده امنیت اقتصادی برای واردات به ویژه از نوع کالای لوکس میباشد.

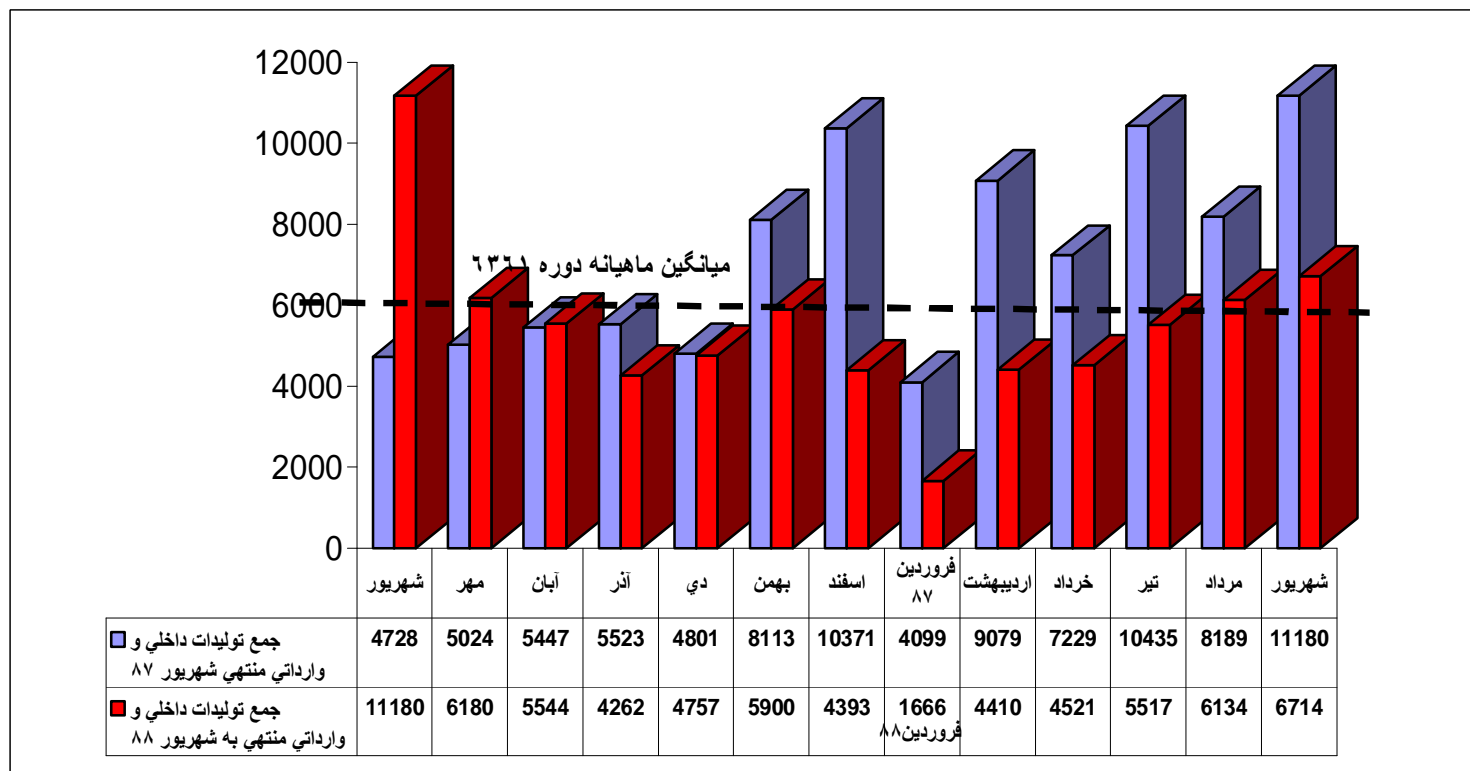
مقایسه روند تجمعی و نسبت تیراژی خودروهای وارداتی و تولید داخلی ۲۵ میلیون تومان از ششماهه ۸۶ تا ششماهه ۸۸



روند تجمعی :

مشاهده روند تجمعی واردات و تولیدات داخلی نیز به میزان زیاد مشابه روند ماهانه میباشد. با این تفاوت که اثرات مقطعی در نمودار قبلی زودتر نمایان میشود و در این نمودار قدری با تاخیر؛ ضمن اینکه نمودار حاضر شرایط و ثبات سیاستها و رفتارهای بلند مدت را به تصویر میکشد. تا فروردین ۸۸ روندی تقریباً و بلکه کاملاً ثابت در عرضه وارداتی و تولیدات داخلی مشاهده میشود. جالب اینکه در تمام این مدت انواع انتقادات در خصوص میزان تعرفه؛ انحصار داخلی و... مطرح شده و میشود. ولی روند این نمودار بخوبی نشان می دهد که واردات فقط در اثر رکود جهانی قدری دچار نوسان گردیده است. نرخ ارز؛ تورم داخلی؛ همچنین میل به مصرف کالاهای تجملی و تنوع طلبی متقاضیان این بخش از بازار؛ همه از عواملی هستند که تعرفه و انحصار مانع جدي در برابر آن به حساب نمی آیند. بنابراین آرامش خوبی برای واردکننده در این بازار حکم فرماست. ولذا از چهار ماهه امسال واردات مجدداً جهش خود را برای تثبیت و اخذ سهم قبلی آغاز نموده است.

مقایسه روند حجم ماهانه بازار تیراژی مجموع خودروهاي وارداتي و توليد داخل بالاي بيست و پنج ميليون تومان از شهريور ۸۶ تا شهريور ۸۸



میانگین عرضه این دوره ۶۳۶۱ دستگاه است. و رکود اغلب در ماههایی رخ داده که بطور موسمی و طبیعی بازار با کاهش تقاضا مواجه است؛ مثل دیماه و فروردین ماه. البته عمده نوسانات در این مدت حاصل از کاهش و افزایش واردات میباشد که در سال گذشته به ویژه در تابستان افزایش واردات رشد عرضه را رقم زده است. و در سه چهار ماه سالجاری؛ کاهش واردات نقش اصلی در کاهش عرضه داشته است هرچند که در جدول ابتدای گزارش دیدیم که تولیدات داخلی حدود ۱۰٪ افزایش داشته اند.

تجزیه و تحلیل SWOT

قوت :

وجود بازار وسیع داخلی و منطقه ای
وجود ظرفیت مناسب تولیدی نزد سازندگان داخلی
وجود منبع و ظرفیت مناسب ارزی حاصل از درآمد نفت

فرصت :

سرمایه گذاری و توجه بیشتر به صنعت قطعه سازی به جهت وجود تولید کنندگان انبوه
تولید و یا مونتاژ با استفاده از سرمایه و سرمایه گذاری خارجی بعنوان پایگاه صادراتی.

ضعف :

فقدان استراتژی مشخص در تعیین تعرفه گمرکی و مالیات برای خودروهایی وارداتی
فقدان سرمایه گذاری کافی در بخش قطعه سازی و مواد اولیه مورد نیاز صنایع وابسته به خودرو و قطعه
فقدان تنوع و عدم سرمایه گذاری کافی در نوآوری و ارایه محصولات جدید و متنوع.
نداشتن استراتژی مشترک تحقیقاتی نزد دو تولید کننده بزرگ داخلی.

تهدید:

ثبات نرخ ارز طی بیش از یک دهه و در مقابل وجود تورم دو رقمی طی این مدت.
ارایه مدل‌های متنوع جدید خارجی در هر زمان مقتضی
فقدان فرهنگ تعصب به مصرف تولیدات داخلی و در مقابل وجود روحیه تجمل و تفاخر به مصرف کالاهای خارجی

تهیه کننده: ناصر افشار (۹۱۷۷)

استفاده از اطلاعات و مطالب این گزارش با ذکر منبع بلامانع است.

بمنظور صرفه جویی در مصرف کاغذ و حفظ محیط زیست؛ خواهشمند است فقط درمواقع "کاملاً ضروری" از این گزارش پرینت تهیه گردد.

