

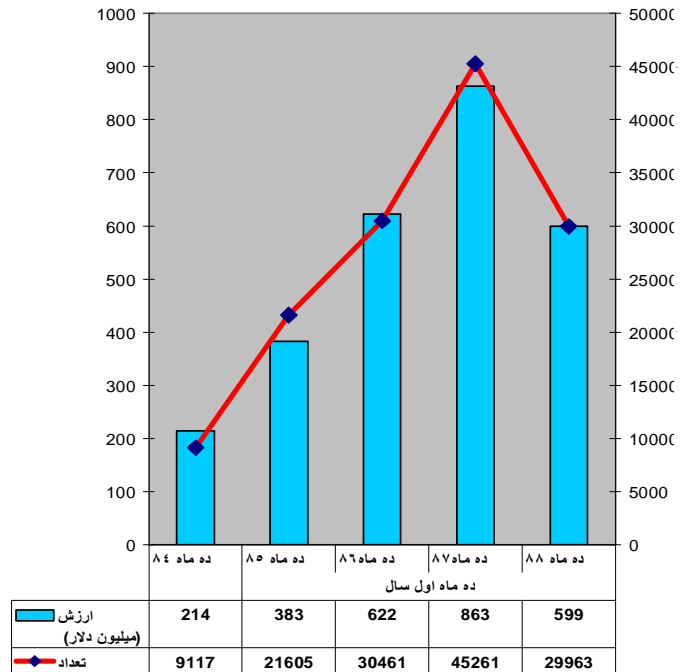
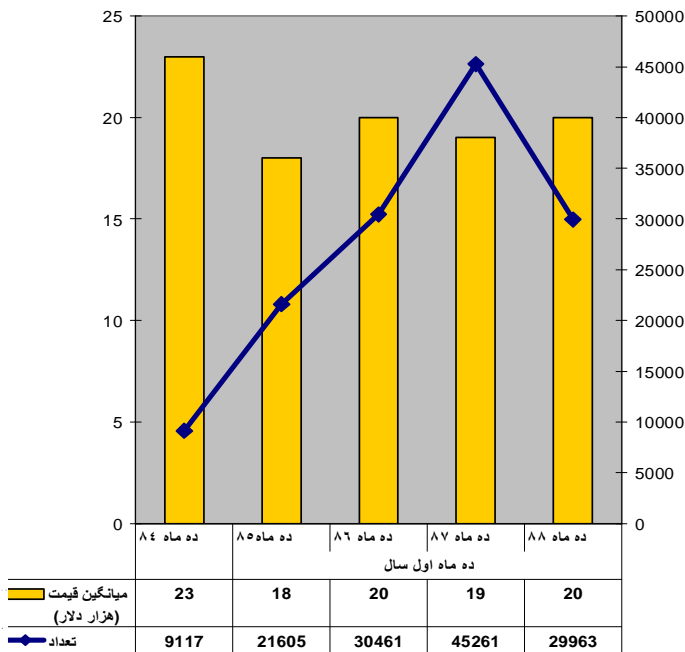


مقایسه تیراژ و میانگین قیمت سواریهای وارداتی در ده ماه سالهای ۸۴ تا ۸۸

(۱)

مقایسه تیراژ و ارزش سواریهای وارداتی در ده ماه سالهای ۸۴ تا ۸۸

(۲)

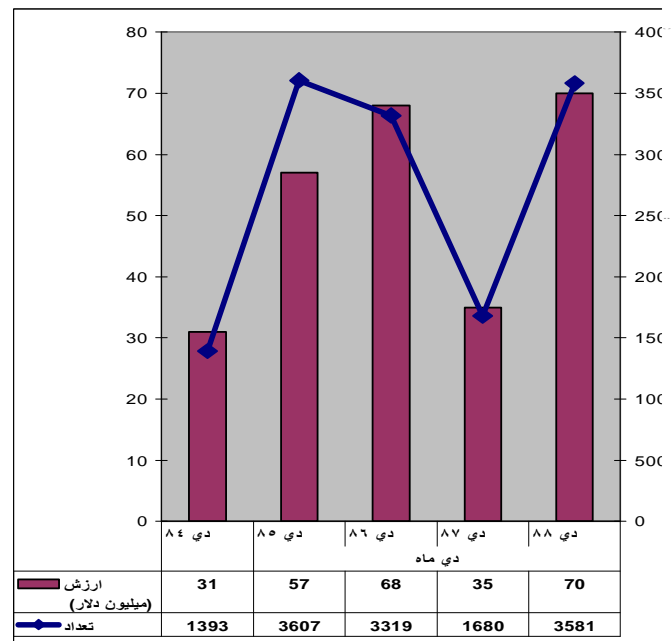
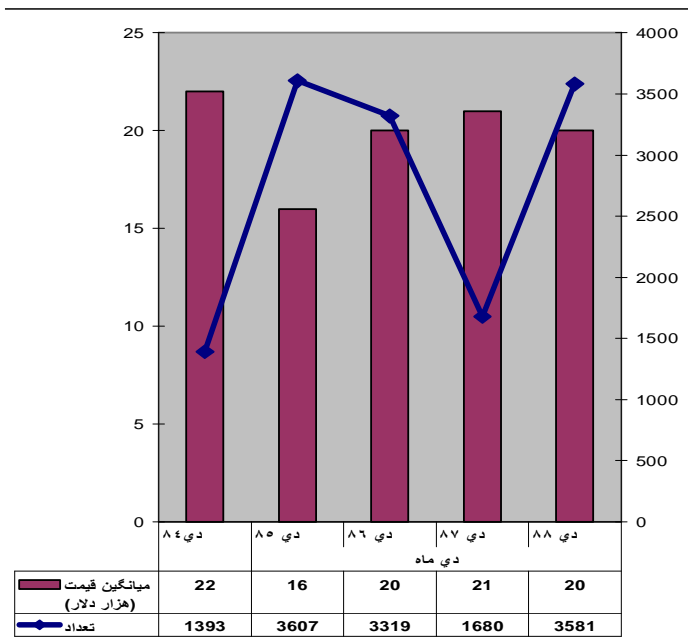


مقایسه تیراژ و میانگین قیمت سواری وارداتی از دی ۸۴ تا ۸۸

(۳)

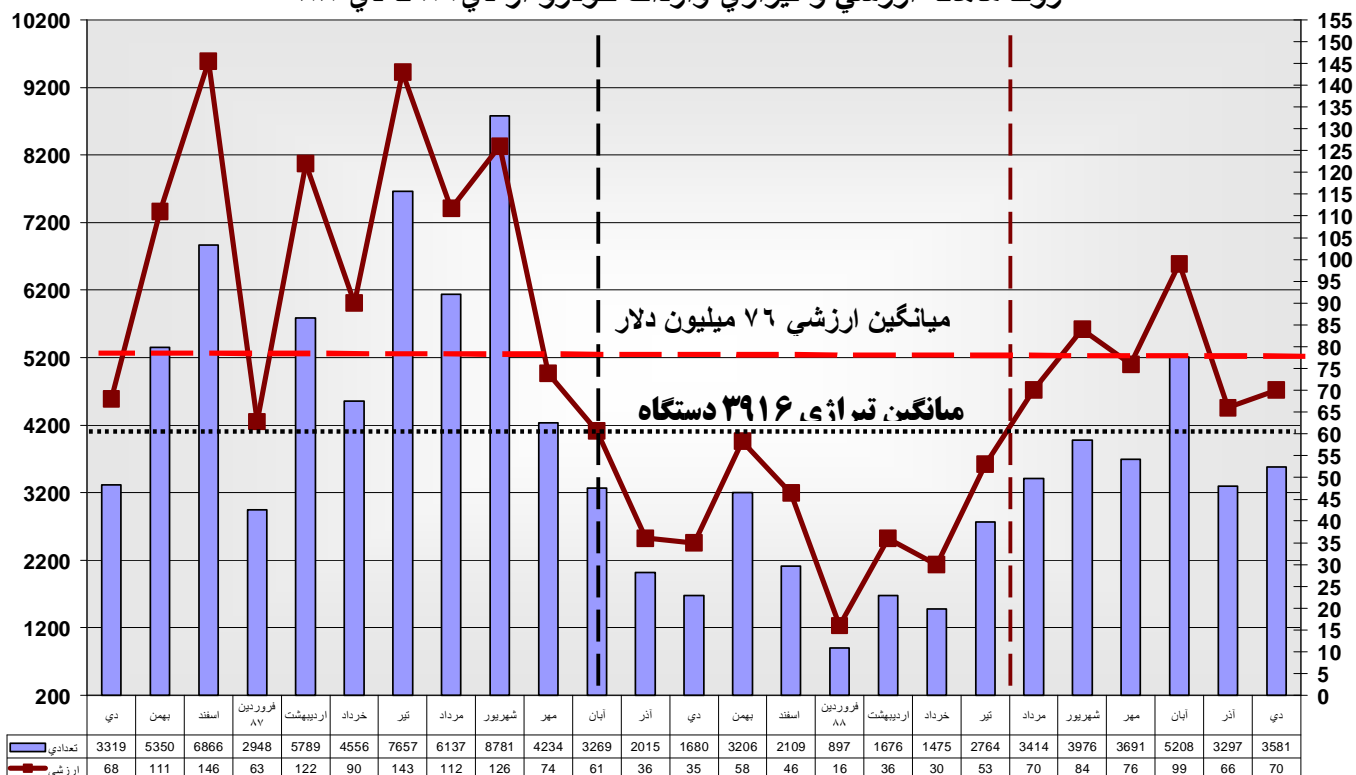
مقایسه تیراژ و ارزش سواری وارداتی از دی ماه ۸۴ تا ۸۸

(۴)



در نمودار شماره یک میانگین قیمت ده ماهه ۱۳۸۴ با ۲۳ هزار دلار بالاترین قیمت ثبت شده طی مدتهای مشابه این چهار ساله است. و پس از آن میانگین قیمتها بصورت سینوسی حرکت داشته اما هرگز به سطح قیمتهای سال ۱۳۸۴ نرسیده. بنابراین براحتی باید اذعان نمود که تثبیت نرخ ارز؛ اثرات تورم داخلی را برای کالاهای وارداتی و خصوصا کالاهای لوکس و گران قیمت نه تنها خنثی نموده بلکه یارانه ای مطمئن برای اقشار مرفه مصرف کننده و تولید کنندگان خارجی و خصوصا واردکنندگان این کالاها فراهم نموده. به همین دلیل در سالهای بعدی رشد واردات فارق از دغدغه تورمی (بدلیل تثبیت نرخ ارز)؛ با مکانیزم قیمت براحتی بازار را مدیریت کرده تا اینکه در سال جاری آنهم بدلیل کاهش درآمدهای نفتی فقط قدری از شتاب واردات کاسته شده است. در نمودار شماره ۲ تقریبا همین تحلیل حاکم است. نکته قابل توجه در نمودار شماره ۴ اینستکه تعداد و ارزش واردات در آغاز زمستان آنهم در شرایط رکود؛ میزان بالایی را در دی ماه امسال ثبت نموده. و این موضوع حاکی از این است که این کالاهای لوکس گران قیمت خارجی بخوبی بازار خود را در داخل پیدا کرده اند.

## روند ماهانه ارزشی و تیراژی واردات خودرو از دی ۸۶ تا دی ۸۸



با تقسیم نمودار فوق به سه دوره ملاحظه میشود که از دی ۸۶ تا آبان ۸۷ تیراژ و ارزش واردات اغلب فراتر از میانگین های این ۲۵ ماه بوده و از آبان ۸۷ تا تیر ۸۸ میزان ارزشی و تیراژی واردات زیر میانگین دور رقم خورده است. تا اینکه مجدداً خیزش واردات از خرداد ماه امسال آغاز شد. به هر حال شوک مالیاتی شهریور ۸۷ - اسقاط خودرو فرسوده در برابر واردات متناسب با مصرف سوخت - فقط یک شوک بود که نمودار نشان می دهد اثر غالب کاهش واردات بیشتر به علت کاهش درآمدها نفتی بوده؛ چرا که پس از چند ماه واردات مجدداً رشد خود را آغاز نموده است. زیرا با کنار هم نهادن میزان تورم داخلی؛ تمول مصرف کنندگان اینگونه خودروها؛ و تثبیت نرخ ارز و قیمت خودرو های وارداتی باید گفت که وضع مالیات ثابت با نرخ تورم و تثبیت نرخ ارز به سهولت محو و بی اثر می گردد.

### تجزیه و تحلیل SWOT

#### قوت:

وجود بازار وسیع داخلی و منطقه ای  
وجود ظرفیت مناسب تولیدی نزد سازندگان داخلی  
وجود منبع و ظرفیت مناسب ارزی حاصل از درآمد نفت

#### فرصت:

سرمایه گذاری و توجه بیشتر به صنعت قطعه سازی به جهت وجود تولید کنندگان انبوه تولید و یا مونتاژ با استفاده از سرمایه و سرمایه گذاری خارجی به مقصد صادرات.

#### ضعف:

فقدان استراتژی مشخص در تعیین تعرفه گمرکی و مالیات برای خودروهای وارداتی  
فقدان سرمایه گذاری کافی در بخش قطعه سازی و مواد اولیه مورد نیاز صنایع وابسته به خودرو و قطعه  
فقدان تنوع و عدم سرمایه گذاری کافی در نوآوری و ارایه محصولات جدید و متنوع.  
نداشتن استراتژی مشترک تحقیقاتی نزد دو تولید کننده بزرگ داخلی.

#### تهدید:

ثبات نرخ ارز طی بیش از یک دهه و در وجود مقابل تورم دو رقمی طی این مدت  
فقدان فرهنگ علاقه به مصرف تولیدات داخلی و در مقابل وجود روحیه تجمل و تفاخر به مصرف کالاهای خارجی