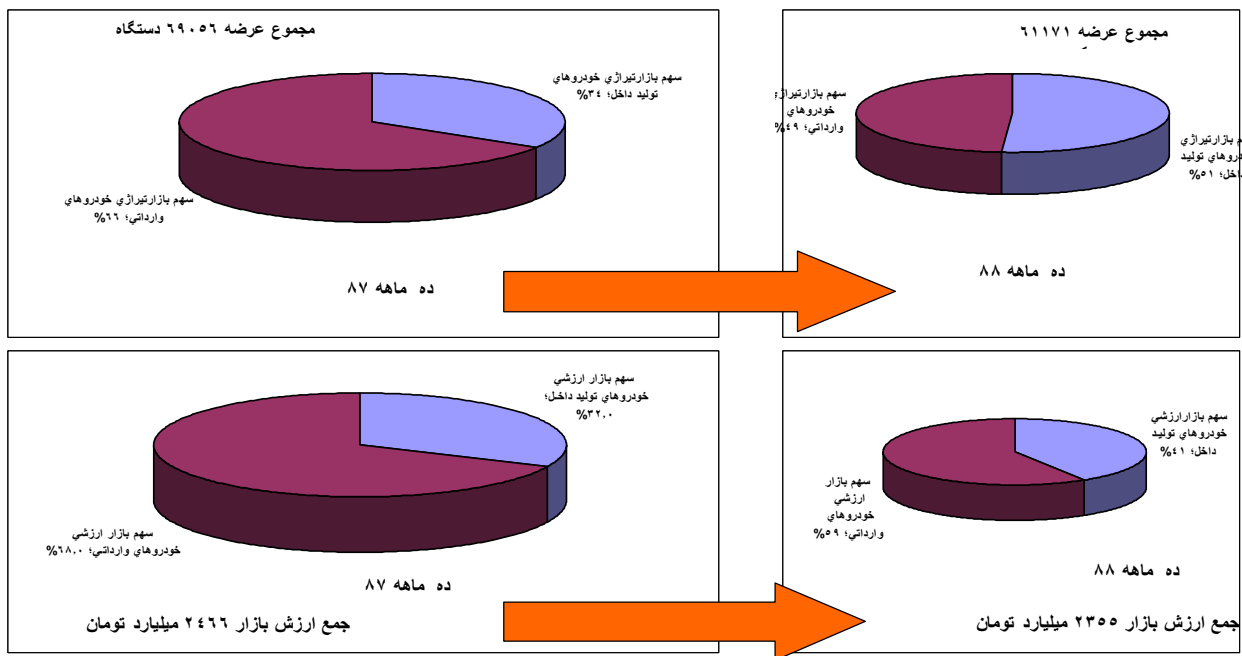


**بررسی بازار خودروهای با قیمت بیش از ۲۵ میلیون تومان در دی ماه و ده ماهه ۱۳۸۸**

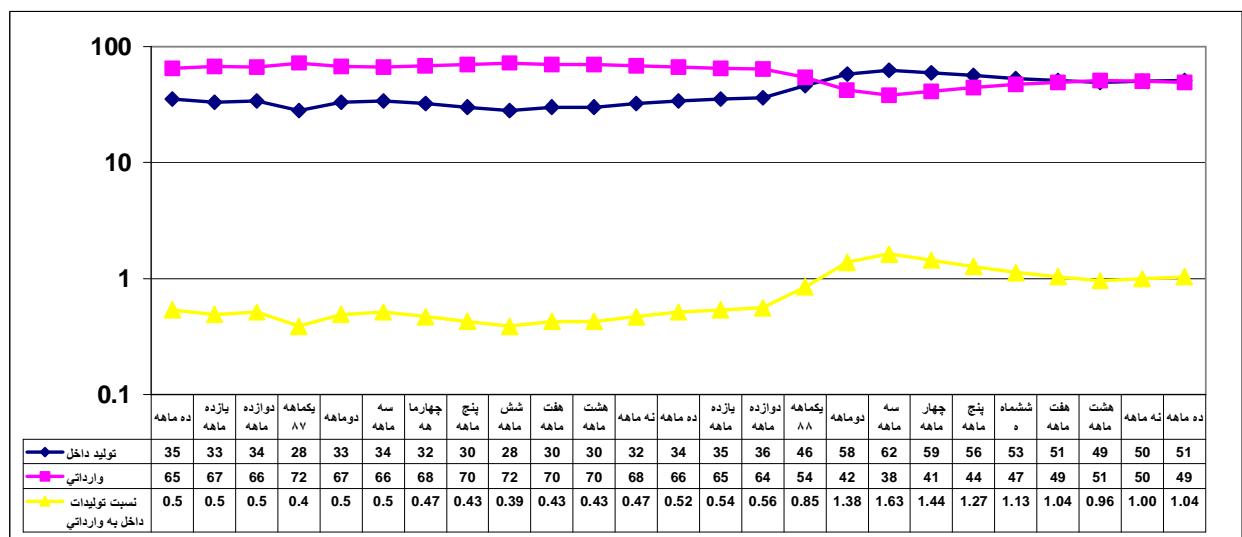
درصد تغییرات ۸۸ به ۸۷		سال ۸۸		سال ۸۷		شرح	
ده ماهه	دی	ده ماهه ۸۸	دی ماه	ده ماهه ۸۷	دی ماه		
31%	48%	31208	4555	23775	3077	جمع خودروهای تولید داخل (بالای ۲۵۰ میلیون ریال)	تیراژ (دستگاه)
-34%	113%	29963	3581	45281	1680	جمع واردات خودروهای خارجی (بالای ۲۵۰ میلیون ریال)	
-11%	71%	61171	8136	69056	4757	جمع کل (تولیدات داخلی و واردات)	
48%	-13%	51	56	34	65	درصد سهم بازار خودروهای تولید داخل	
-25%	25%	49	44	66	35	درصد سهم بازار خودروهای وارداتی	
25%	63%	976	155	783	95	جمع ارزشی خودروهای تولید داخل (بالای ۲۵۰ میلیون ریال)	ارزشی (میلیارد تومان)
-18%	101%	1379	161	1683	80	جمع ارزشی خودروهای خارجی (بالای ۲۵۰ میلیون ریال)	
-5%	81%	2355	316	2466	175	جمع کل (ارزش داخلی و واردات)	
31%	-10%	41	49	32	54	درصد سهم بازار ارزشی خودروهای تولید داخل	
-14%	11%	59	51	68	46	درصد سهم بازار ارزشی خودروهای وارداتی	
-5%	10%	31	34	33	31	خودروهای تولید داخل	میانگین ارزش (هر دستگاه) (میلیون تومان)
24%	-6%	46	45	37	48	خودروهای خارجی	
8%	6%	38	39	36	37	جمع کل (داخلی و واردات)	

در ده ماهه سالجاری کل عرضه بازار برای خودرو های با قیمت بیش از ۲۵ میلیون تومان ۶۱۱۷۱ دستگاه و به ارزش ۲۳۵۵ میلیارد تومان بود. که این میزان در مقایسه با مدت مشابه سال قبل از نظر تعداد ۱۱٪ و از نظر ارزش ۵٪ کمتر است. البته همین مقادیر در دی ماه سال ۸۸ نسبت به سال قبل از نظر تعداد و ارزش به ترتیب ۷۱٪ و ۸۱٪ صعودی بوده است. گرچه که تیراژ تولیدات داخلی در ماه دی و این ده ماهه اندکی بیش از واردات می باشد. اما ملاحظه میشود که ارزش خودرو های وارداتی در دی ماه با ۱۶۱ و طی ده ماهه با ۱۳۷۹ میلیارد تومان بوضوح بیش از ارزش تولیدات داخلی است.



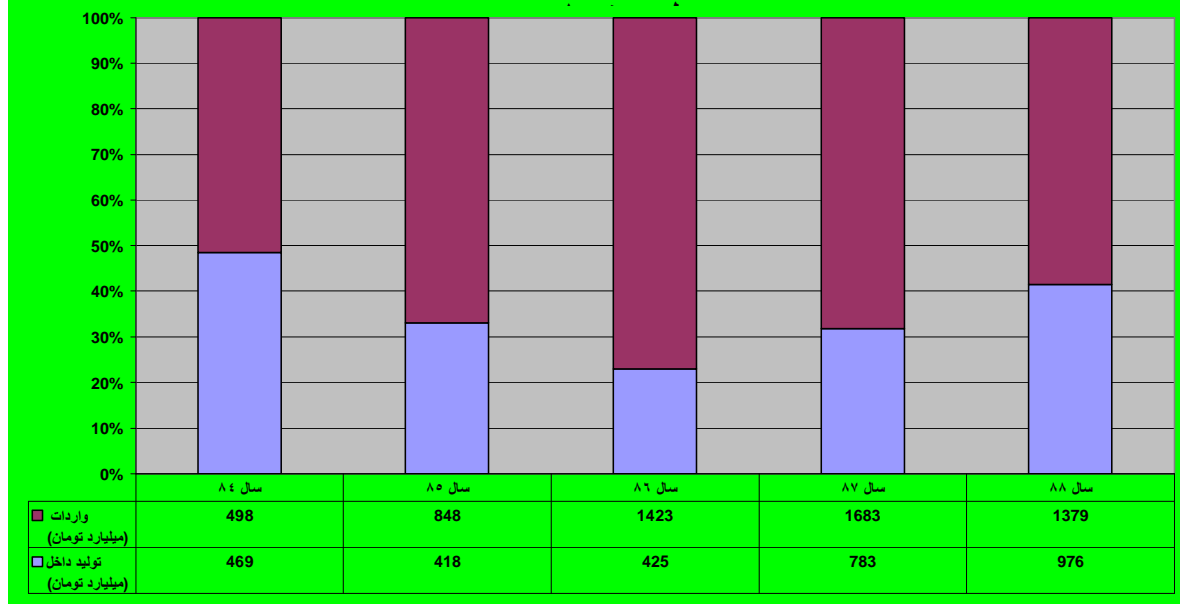
سهم تیراژ خودروهای تولید داخلی از ۳۴٪ سال گذشته به ۵۱٪ در سال جاری رسیده. و در همین مدت در این بازه قیمتی سهم ارزش خودرو تولید داخلی از ۳۲٪ به ۴۱٪ افزایش داشته. که در هر صورت تولیدات داخلی در بخش ارزشی توفیقی همسان با کسب سهم تیراژی نداشته اند. در هر صورت باید اذعان نمود که تولید و فعالیت در بخش خودرو های گران قیمت نیازمند تکنولوژی و سرمایه گذاری قابل توجهی است که معمولاً در کشورهای صاحب صنعت خودرو به دو صورت انجام میشود: یا شرکتهایی بصورت تخصصی به تولید اینگونه خودرو ها برای بخش خاصی از بازار و مشتریان خاص دست میزنند که در این صورت محصولاتشان بسیار گران است. و یا اینکه بزرگان این صنعت به پشتوانه بستر مناسب تکنولوژی در کنار تیراژ میلیونی و انبوه؛ بخشی از ظرفیت خود را به تولید محصولات لوکس و گران قیمت اختصاص میدهند. لذا در چنین شرایطی کسب سهم ارزشی مناسب حتی در بازار داخلی؛ نه تنها برای ایران که برای کشورهای بالاتر از رده بندی ایران در عرصه تولید خودرو بسیار سخت می نماید به ویژه اینکه تثبیت نرخ ارز و وجود تورم بستر مناسبی برای واردات اینگونه محصولات فراهم نموده.

روند تجمعی و نسبت سهم بازار تیراژی خودروهای وارداتی و تولید داخلی  
بالای ۲۵ میلیون تومان از ده ماهه ۸۶ تا ده ماهه ۸۸



روند تجمعی واردات نشان میدهد که بازار در این بخش قیمتی؛ تقریباً و بطور کامل در اختیار محصولات وارداتی است. و تنها موانع و مشکلات چند ماه ابتدایی سالجاری قدری موازنه تیراژ را به سمت محصولات داخلی سوق داد. ولی همانطور که در بخش قبل ذکر شد صرف نظر از علل تکنولوژی و فنی؛ بدلائل اقتصادی رقابت در این بخش از بازار برای محصولات داخلی بسیار سخت و نفس گیر است. به همین دلیل در اغلب اوقات منحنی تولیدات داخلی پایینتر از واردات و کمتر از نسبت ۱/یک قرار دارد.

## سهم ارزشی ده ماهه خودروهای وارداتی و تولید داخل با قیمت بالای ۲۵



همانطور که نمودار فوق نشان می‌دهد برای خودروهای بالای ۲۵ میلیون تومان سهم ارزشی تولیدات داخلی هرگز و در هیچ دوره ای به ۵۰٪ سهم بازار نرسید. بهترین وضعیت سهم محصولات داخل سال ۸۴ بود. و آن هم به این دلیل بود که واردات از آن سال و از اردیبهشت ماه آغاز شده بود. و بطور طبیعی ارزیابی بازار با احتیاط‌های اولیه همراه می‌باشد. در ادامه شاهدیم که سهم ارزشی واردات سال به سال رو به فزونی نهاده تا جاییکه حتی در سال جاری با وجود کاهش چشمگیر ارز حاصل از درآمدهای نفتی محصولات خارجی هنوز سهم بالایی در بازار دارند.

### تجزیه و تحلیل SWOT

#### قوت:

وجود بازار وسیع داخلی و منطقه ای  
وجود ظرفیت مناسب تولیدی نزد سازندگان داخلی  
وجود منبع و ظرفیت مناسب ارزی حاصل از درآمد نفت

#### فرصت:

سرمایه گذاری و توجه بیشتر به صنعت قطعه سازی به جهت وجود تولید کنندگان انبوه تولید و یا مونتاژ با استفاده از سرمایه و سرمایه گذاری خارجی بعنوان پایگاه صادراتی.

#### ضعف:

فقدان استراتژی مشخص در تعیین تعرفه گمرکی و مالیات برای خودروهای وارداتی  
فقدان سرمایه گذاری کافی در بخش قطعه سازی و مواد اولیه مورد نیاز صنایع وابسته به خودرو و قطعه  
فقدان تنوع و عدم سرمایه گذاری کافی در نوآوری و ارائه محصولات جدید و متنوع.  
نداشتن استراتژی مشترک تحقیقاتی نزد دو تولید کننده بزرگ داخلی.

#### تهدید:

ثبات نرخ ارز طی بیش از یک دهه و در مقابل وجود تورم دو رقمی طی این مدت.  
ارایه مدل‌های متنوع جدید خارجی در هر زمان مقتضی  
فقدان فرهنگ تعصب به مصرف تولیدات داخلی و در مقابل وجود روحیه تجمل و تهاجر به مصرف کالاهای خارجی

تهیه کننده: ناصر اخشار (۹۱۷۷)

استفاده از اطلاعات و مطالب این گزارش با ذکر منبع بلامانع است.

بمنظور صرفه جویی در مصرف کاغذ و حفظ محیط زیست؛ خواهشمند است فقط درمواقع "کاملاً ضروری" از این گزارش پرینت تهیه گردد.

