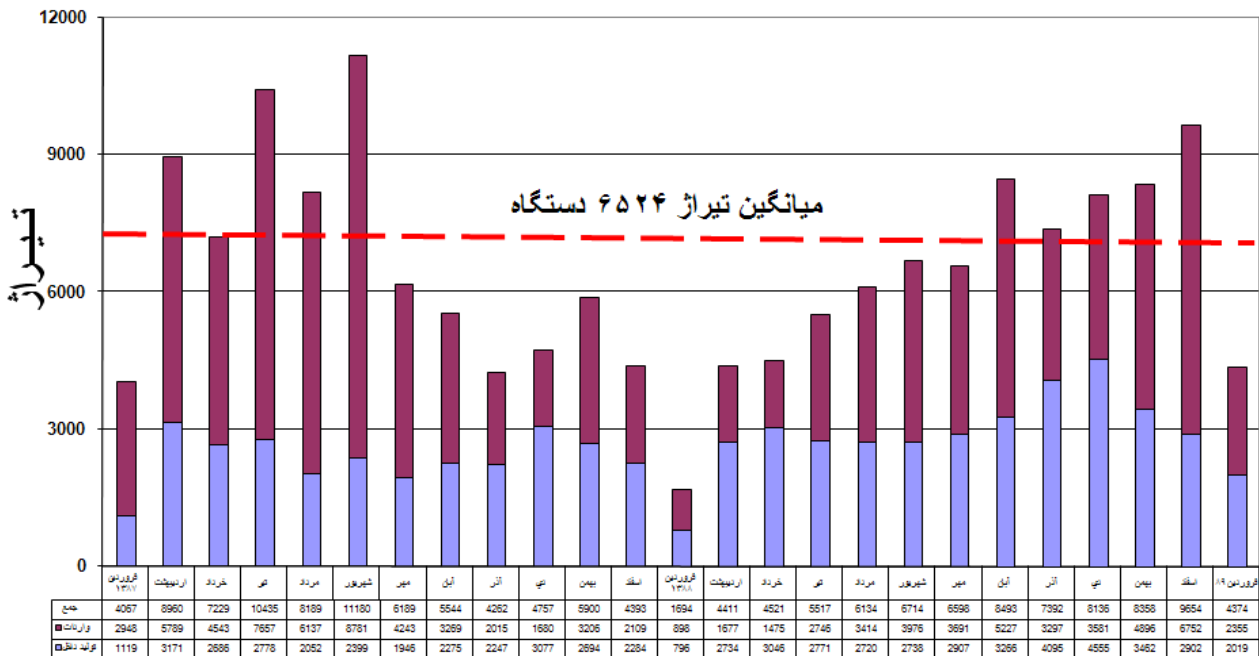


بررسی بازار خودروهای با قیمت بیش از ۲۵ میلیون تومان در فروردین ۱۳۸۹

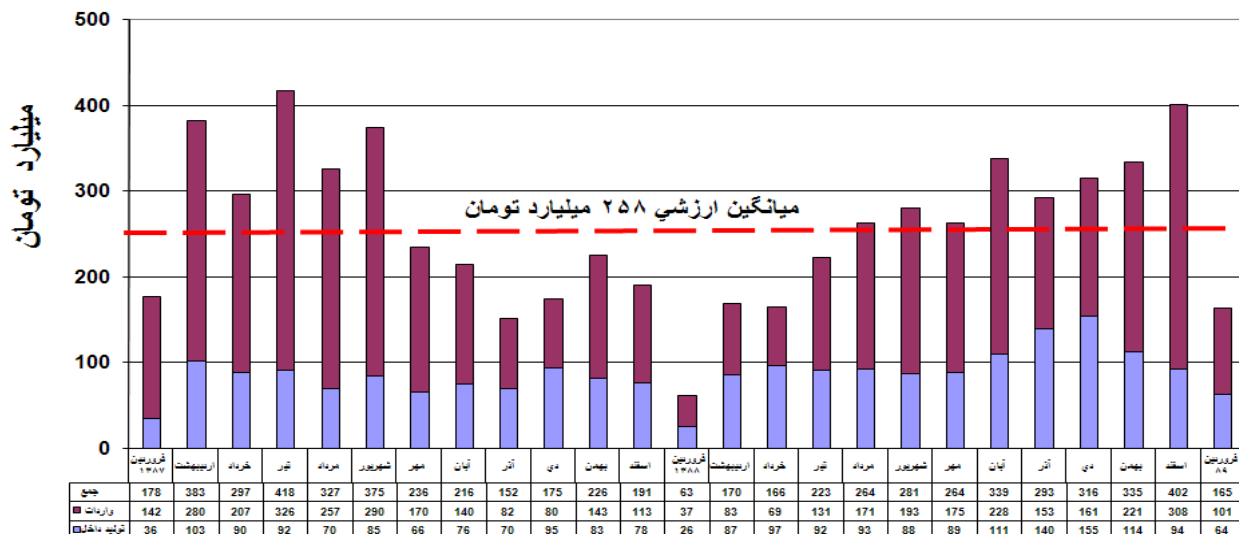
| درصد تغییرات | | سال ۸۹ | سال ۸۸ | سال ۸۷ | سال ۸۶ | شرح | |
|--------------|---------|---------|---------|---------|---------|---|---------------------------|
| ۸۹ - ۸۸ | ۸۷ - ۸۶ | فروردین | فروردین | فروردین | فروردین | | |
| 163% | 30% | 2019 | 769 | 1119 | 860 | جمع خودروهای تولید داخل (پالای ۲۵۰ میلیون ریال) | تیراژ (میلیون) |
| 162% | 80% | 2355 | 898 | 2980 | 1655 | جمع واردات خودروهای خارجی (پالای ۲۵۰ میلیون ریال) | |
| 162% | 63% | 4374 | 1667 | 4099 | 2515 | جمع کل (تولیدات داخلی و واردات) | |
| 0% | -20% | 46 | 46 | 27 | 34 | درصد سهم بازار خودروهای تولید داخل | ارزش (میلیون تومان) |
| 0% | 10% | 54 | 54 | 73 | 66 | درصد سهم بازار خودروهای وارداتی | |
| 146% | 71% | 64 | 26 | 36 | 21 | جمع ارزشی خودروهای تولید داخل (پالای ۲۵۰ میلیون ریال) | |
| 173% | 123% | 101 | 37 | 143 | 64 | جمع ارزشی خودروهای خارجی (پالای ۲۵۰ میلیون ریال) | نسبت بازار (درصد) |
| 162% | 111% | 165 | 63 | 179 | 85 | جمع کل (ارزش داخلی و واردات) | |
| -6% | -19% | 39 | 41 | 20 | 25 | درصد سهم بازار ارزشی خودروهای تولید داخل | |
| 4% | 6% | 61 | 59 | 80 | 75 | درصد سهم بازار ارزشی خودروهای وارداتی | نسبت بازار (میلیون تومان) |
| -6% | 32% | 32 | 34 | 32 | 24 | خودروهای تولید داخل | |
| 4% | 24% | 43 | 41 | 48 | 39 | خودروهای خارجی | |
| 0% | 29% | 38 | 38 | 44 | 34 | جمع کل (داخلی و واردات) | |

همانطور که جدول بالا نشان میدهد فروردین ماه امسال از نظر تیراژ و ارزش بالاترین ارقام را در بازار خودروهای بیش از ۲۵ میلیون به ثبت رسانده. در صورتیکه طی این چهار سال کمترین تیراژ و ارزش متعلق به فروردین ۸۸ بوده است. از نکات جالب ثابت بودن تغییرات سهم واردات و تولیدات داخل در فروردین ۸۸ و ۸۹ میباشد.

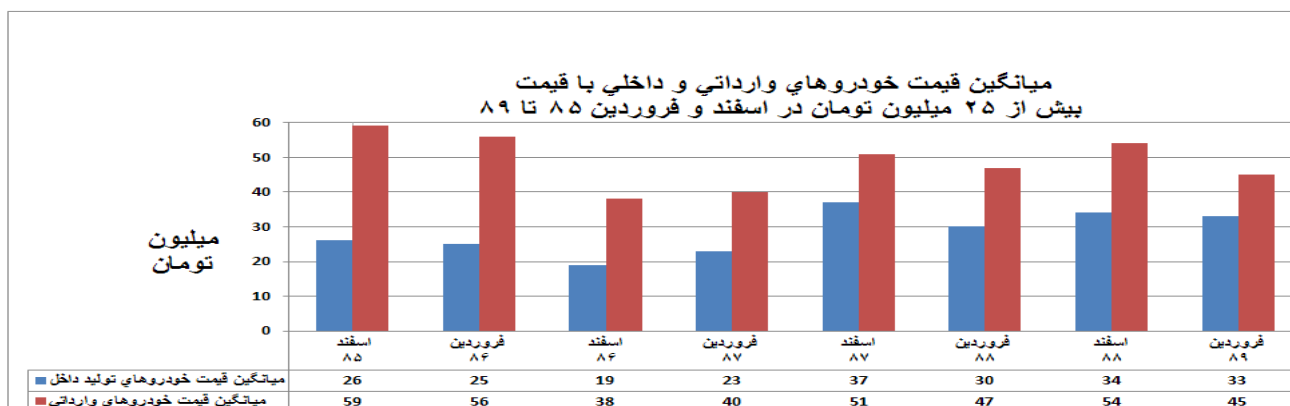
مقایسه عرضه ماهانه تیراژی بازار به تفکیک وارداتی و تولید داخل از فروردین ۸۷ تا فروردین ۸۸



مقایسه ماهانه ارزشی بازار خودروهای وارداتی و تولید داخلی بلای ۲۵ میلیون تومان از فروردین ۸۷ تا فروردین ۸۸



منحنی و تغییرات مثبت و منفی نمودار ارزشی خودروهای گران قیمت نیز کاملاً مشابه نمودار تیراژی (قبلی) آن است. با این تفاوت که اگر در برخی ماهها برتری تیراژ با تولیدات داخلی بود. در زمینه ارزش به جز ماههای : دی ۸۷ - اردیبهشت و خرداد ۸۸ برتری بلامنازع با واردات خودروهای خارجی است. و به این ترتیب میلیارها تومان نصیب معدودی وارد کننده می گردد.



- در بررسی میانگین قیمت این بخش از بازار خودروها چند نکته به چشم میخورد :
- ۱- میانگین قیمت خودروهای خارجی بیش از محصولات داخلی است که اگر نرخ ارز واقعی میشد حتماً با فرض تعرفه صفر درصد این اختلاف قیمت میتوانست بیشتر هم باشد و یا حداقل برای انواع وارداتی و تولیدات داخل این اختلاف قیمت در سطح بالاتری قرار گیرد زیرا محصولات داخلی این قسمت از بازار نیز اتکای زیادی به واردات دارند.
 - ۲- عرضه بازار اعم از وارداتی و داخلی اغلب در فروردین نسبت به اسفند (ماه قبل) کاهش قیمت داشته است؛ به جز اسفند ۸۶ و فروردین ۸۷ که وفور درآمد ارزی حاصل از افزایش قیمت نفت رفتاری متفاوت در مکانیزم قیمت این بازار ایجاد نمود.

تجزیه و تحلیل SWOT

قوت :

وجود بازار وسیع داخلی و منطقه ای
وجود ظرفیت مناسب تولیدی نزد سازندگان داخلی
وجود منبع و ظرفیت مناسب ارزی حاصل از درآمد نفت

فرصت :

سرمایه گذاری و توجه بیشتر به صنعت قطعه سازی به جهت وجود تولید کنندگان انبوه
تولید و یا مونتاژ با استفاده از سرمایه و سرمایه گذاری خارجی بعنوان پایگاه صادراتی.

ضعف :

فقدان استراتژی مشخص در تعیین تعرفه گمرکی و مالیات برای خودروهای وارداتی
فقدان سرمایه گذاری کافی در بخش قطعه سازی و مواد اولیه مورد نیاز صنایع وابسته به خودرو و قطعه
فقدان تنوع و عدم سرمایه گذاری کافی در نوآوری و ارایه محصولات جدید و متنوع.
نداشتن استراتژی مشترک تحقیقاتی نزد دو تولید کننده بزرگ داخلی.

تهدید :

ثبات نرخ ارز طی بیش از یک دهه و در مقابل وجود تورم دو رقمی طی این مدت.
ارایه مدل‌های متنوع جدید خارجی در هر زمان مقتضی
فقدان فرهنگ تعصب به مصرف تولیدات داخلی و در مقابل وجود روحیه تجمل و تفاخر به مصرف کالاهای خارجی

تهیه کننده : ناصر افشار (۶۱۷۷)

استفاده از اطلاعات و مطالب این گزارش با ذکر منبع بلامانع است.

بمنظور صرفه جویی در مصرف کاغذ و حفظ محیط زیست ؛ خواهشمند است فقط درمواقع "کاملاً ضروری" از این گزارش پرینت تهیه گردد.

