



شماره : ۱۵۶۵ امور مطالعات و برنامه ریزی استراتژیک - ساپکو : ۱۳۸۹/۴/۲۳

### بررسی تولیدات خودروهای سبک و سنگین در خرداد ماه ۱۳۸۹ :

- در خرداد ماه ۸۹ ، تعداد ۱۴۵ هزار و ۳۶۲ دستگاه خودروی سبک و سنگین تولید شد که از این تعداد ۱۴۱ هزار و ۶۲۲ دستگاه خودروی سبک و ۳ هزار و ۷۴۰ دستگاه خودروی سنگین می باشد .
- در ماه مورد بررسی شاهد رشد ۷.۷ درصدی تولیدات خودرو نسبت به ماه قبل و رشد ۳۳.۹ درصدی تولیدات نسبت به خرداد ماه ۸۸ بوده ایم .
- بررسی تولیدات در خرداد ماه به تفکیک گروه‌های خودرو نشان می دهد که در ماه مورد بررسی به استثنای گروه اتوبوس با ۳۶.۶ درصد کاهش سایر گروه های خودرو رشد تولید داشته اند .
- بررسی درصد تغییرات تولید به تفکیک گروهها نسبت به ماه مشابه سال قبل نشان می دهد که در خرداد ماه ۸۹ ، گروه دودیفرانسیل ، مینی بوس ، سواری ، وانت و کامیون نسبت به ماه مشابه سال قبل رشد تولیدی معادل ۷۵.۷ ، ۴۷ ، ۳۶.۹ ، ۱۷.۵ و ۱۲.۲ درصد داشته اند و فقط گروه اتوبوس ۵۴.۶ کاهش تولید داشته است.

### آمار تولیدات خودروهای سبک و سنگین به تفکیک گروه خودرو طی خرداد و سه ماهه اول ۱۳۸۹

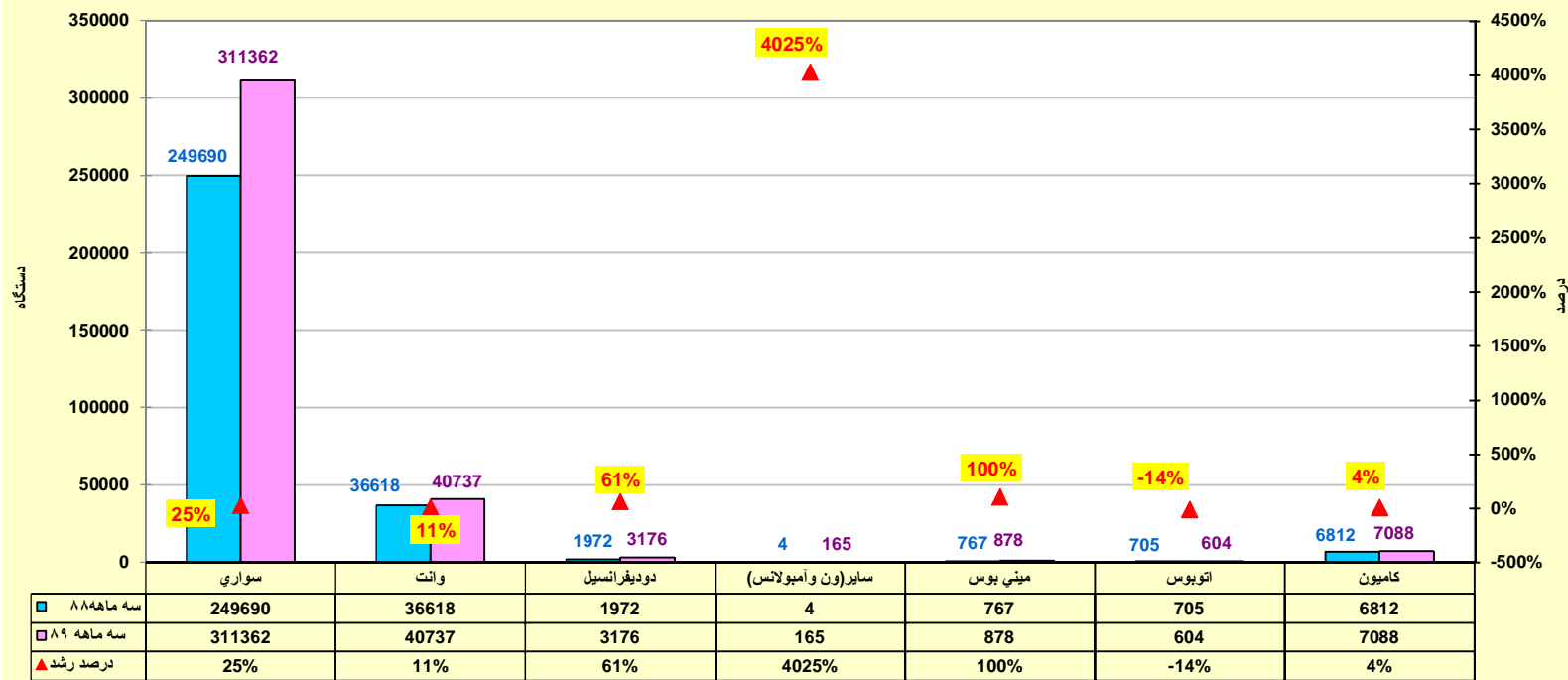
گروه‌های اصلی	دوره	خرداد		سه ماهه ۱۳۸۹			تولید	گروه خودرو
		درصد رشد نسبت به		تعداد				
		ماه قبل	ماه مشابه سال قبل	ظرفیت تولید	برنامه تولید	تولید واقعی		
خودروهای سبک	سواری	6.6	36.9	402057	363677	311362	123817	
	وانت	9.4	17.5	59407	42240	40737	16234	
	دودیفرانسیل	28.0	75.7	6624	3560	3176	1418	
	سایر (ون و آمبولانس)	1175.0	---	7827	467	165	153	
	جمع سبک	7.2	34.8	475915	409944	355440	141622	
خودروهای سنگین	مینی بوس	41.7	47.0	3527	1912	878	394	
	اتوبوس	-36.6	-54.6	3536	1341	604	187	
	کامیون	40.7	12.2	24800	11783	7088	3159	
	جمع سنگین	32.7	7.0	31863	15037	8570	3740	
	جمع کل	7.7	33.9	507778	424980	364010	145362	

مأخذ : دفتر صنایع ماشین سازی و نیرو محرکه وزارت صنایع

## بررسی تولیدات خودروهای سبک و سنگین طی سه ماهه نخست ۱۳۸۹ :

- خودروسازان کشور طی سه ماه اول سال ۸۹، تعداد ۳۶۴ هزار و ۱۰ دستگاه انواع خودرو تولید کردند که از این تعداد ۳۵۵ هزار و ۴۴۰ دستگاه خودروی سبک و ۸ هزار و ۵۷۰ دستگاه خودروی سنگین می باشد.
- در بازه زمانی مورد بررسی، شاهد رشد ۲۲.۷ درصدی کل تولیدات نسبت به مدت مشابه سال قبل بوده ایم. بخش خودروهای سبک رشد تولید ۲۳.۳ درصد و بخش خودروهای سنگین ۳.۵ درصد رشد تولید داشته است.
- همچنین طی این مدت خودروسازان داخلی با بکارگیری ۷۲ درصد از ظرفیتهای موجود انحراف از برنامه منفی ۱۴.۳ درصد داشته اند.
- در بازه مورد بررسی فقط گروه مینی بوس کاهش تولیدی معادل ۱۴.۳ درصد نسبت به مدت مشابه سال قبل داشته است و بقیه گروهها شامل: سواری ۲۴.۷ درصد وانت ۱۱.۲ درصد دودیفرانسیل ۶۱.۱ درصد، مینی بوس ۱۴.۵ و کامیون ۴.۱ درصد رشد داشته اند.

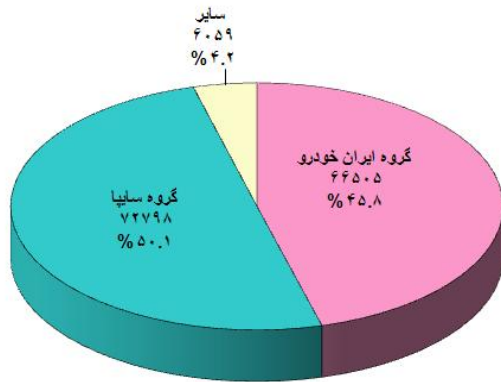
مقایسه آمار تولیدات خودروهای سبک و سنگین به تفکیک گروه خودرو سه ماهه اول ۱۳۸۹ با مدت مشابه سال قبل



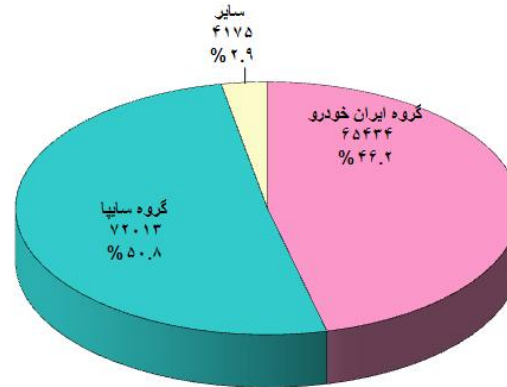
### سهم تیراژی به تفکیک گروه‌های خودروساز در بخش‌های مختلف در خرداد ماه ۱۳۸۹ :

در خرداد ماه ۸۹ از مجموع ۱۴۵ هزار و ۳۶۲ دستگاه خودروی تولید شده در کشور گروه سایپا با تولید ۷۲ هزار و ۷۹۸ دستگاه و سهم تیراژی ۵۰.۱ درصد در صدر و گروه ایران خودرو با تولید ۶۶ هزار و ۵۰۵ دستگاه خودروی سبک و سنگین و سهم تیراژی ۴۵.۸ درصد در جایگاه دوم قرار گرفت همچنین سایر خودروسازان با تولید ۶ هزار و ۵۹ دستگاه سهم تیراژی ۴.۲ درصد را به خود اختصاص دادند. (جدول ۱ ضمیمه)

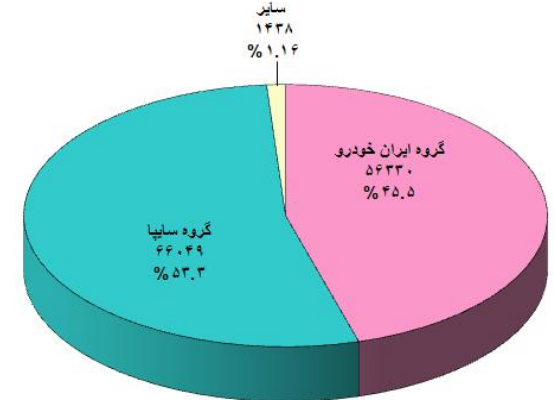
سهم تیراژی گروه‌های خودروساز از کل تولیدات در خرداد ۱۳۸۹



سهم تیراژی گروه‌های خودروساز در بخش خودروهای سبک در خرداد ۱۳۸۹



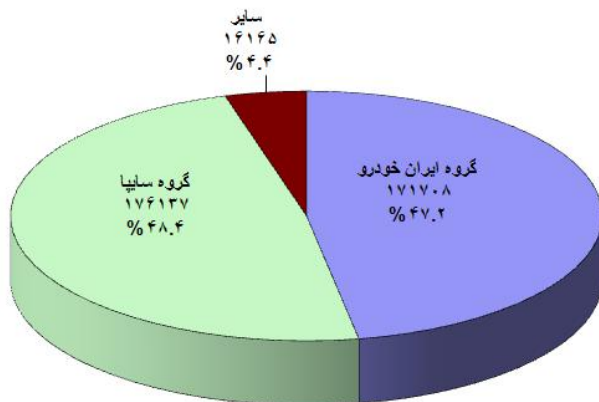
سهم تیراژی گروه‌های خودروساز در بخش سواری در خرداد ۱۳۸۹



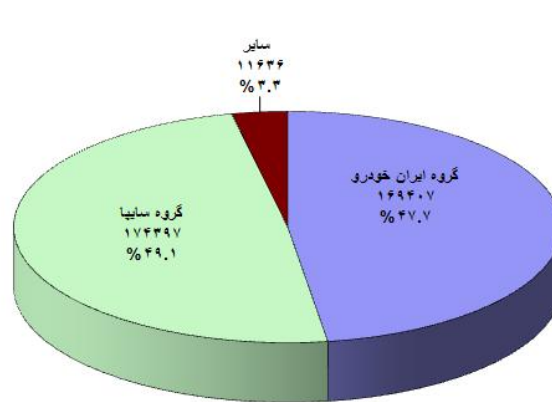
### سهم تیراژی تجمعی به تفکیک گروه‌های خودروساز در بخش‌های مختلف طی سه ماهه اول ۱۳۸۹ :

طی سه ماهه اول ۸۹، گروه سایپا با تولید ۱۷۶ هزار و ۱۳۷ دستگاه خودروی سبک و سنگین سهم تیراژی ۴۸.۴ درصد را به خود اختصاص داد و گروه ایران خودرو با تولید ۱۷۱ هزار و ۷۰۸ دستگاه خودرو سهم تیراژی ۴۷.۲ و سایر خودروسازان با تولید ۱۶ هزار و ۱۶۵ دستگاه خودرو سهم تیراژی ۴.۴ درصد را کسب نمودند. (جدول ۲ ضمیمه)

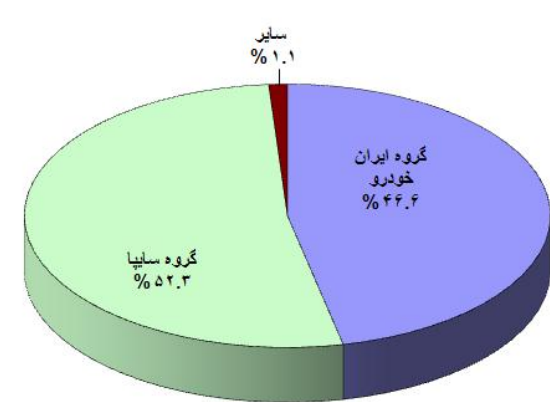
سهم تیراژی گروه‌های خودروساز از کل تولیدات طی سه ماهه اول ۱۳۸۹



سهم تیراژی گروه‌های خودروساز در بخش خودروهای سبک طی سه ماهه اول ۱۳۸۹



سهم تیراژی گروه‌های خودروساز در بخش سواری طی سه ماهه اول ۱۳۸۹



## تجزیه و تحلیل SWOT

### قوت :

- رشد ۲۲.۷ درصدی کل تولیدات طی سه ماهه اول ۸۹ نسبت به مدت مشابه سال قبل

### ضعف :

- انحراف از برنامه منفی ۱۴.۳ درصدی کل تولیدات طی سه ماهه اول ۸۹
- درصد پایین بکارگیری ظرفیت ( ۷۲ درصد ) طی سه ماهه اول ۸۸
- سهم تیراژی کمتر ( ۴۷.۲ درصدی ) گروه ایران خودرو در مقایسه با گروه سایپا ( ۴۸.۴ درصدی ) طی سه ماهه اول ۸۹

### تهدید:

- امکان محقق نشدن به موقع برنامه تولید و سخت تر شدن تحقق برنامه تولید یکساله خودروسازان با توجه به انحراف از برنامه
- نارضایتی مشتریان در صورت انحراف زیاد از برنامه و عدم ایفای تعهدات تحویل به موقع
- کسب سهم بیشتر واردات خودرو از بازار داخل

## جدول ۱- آمار تولیدات و سهم تیراژی خودروهای سبک و سنگین به تفکیک شرکتهای خودروساز طی خرداد ماه ۱۳۸۹

شرکت	خودروهای سبک																جمع خودروهای سنگین				جمع
	سوارى		وانت		دوديرانسيل		ساير(ون، آمبولانس)		مینی بوس			اتوبوس		کامیون و تریلر		جمع خودروهای سنگین					
	سهم	توليد	سهم	توليد	سهم	توليد	سهم	توليد	سهم	توليد	سهم	توليد	سهم	توليد	سهم	توليد					
ایران خودرو	45.5	56330	52.2	8479	33.3	472									0.0	0	46.1	65281			
ایران خودرو دیزل							100.0	153							0.84	1224	0.11	153			
گروه ایران خودرو (ایران خودرو و ایران خودرو دیزل)	45.5	56330	52.2	8479	33.3	472	100	153							45.8	66505	46.2	65434			
سایپا		37095					0.0	0							25.5	37095	26.2	37095			
پارس خودرو	23.4	28954			37.2	528									20.3	29482	20.8	29482			
زامیاد			33.5	5436											3.8	5523	3.8	5436			
سایپا دیزل															0.48	698					
گروه سایپا (سایپا پارس خودرو، زامیاد و سایپا دیزل)	53.3	66049	33.5	5436	37.2	528	0.0	0							50.1	72798	50.8	72013			
گروه تولیدی بهمن	0.41	506	14.28	2319			0.00	0	28.0	397					3.1	4502	2.3	3222			
تولیدی مرتب									1.5	21					0.014	21	0.015	21			
شهاب خودرو															0	0					
تراکتور سازی															0	0					
رانیران															0.000	0					
زاگرس خودرو	0.00	0													0	0					
دیارخودرو			0.00	0											0.000	0					
زرین خودرو					0.00	0									0	0					
خودرو سازان فتح															0	0					
تقلب افشان															0.063	91					
کرمان موتور	0.00	0													0.0	0					
خودروسازان رایین	0.74	920													0.6	920					
خودروسازان بیم	0.01	12													0.0	12					
خودروسازان مدیران	0.00	0													0	0					
پیمان توسعه صنعت پارس	0.00	0			0.00	0									0.00	0					
سنابادخودرو	0.00	0													0.00	0					
ارس خودودیزل									0.00	0					0.17	242					
کاریزان خودرو															0.16	234					
پیشرو بنگ								0.00	0	7.61	30				0	30					
رخش خودرو دیزل															0.000	0					
سیروسفر رخش								0.00	0						0	0					
پاوران خودرو شرق								3.74	7						0.005	7					
صنایع خودروی کویر															0	0					
سایر (کرمان موتور- گروه بهمن- مرتب- شهاب خودرو- رانیران- زاگرس خودرو- کیش خودرو- تراکتور سازی و زرین خودرو)	1.2	1438	14.3	2319	29.5	418	0.0	0							4.2	6059	2.9	4175			
جمع کل	100	123817	100	16234	100	1418	100	153	100	141622	100	153	100	1418	100	145362	100	141622			
سهم از کل تولید	85.2		11.2		1.0		0.1053		97.4						2.6		0.1				

